



TÜRKİYE  
YÜZYILI



T.C

SARIÇAM KAYMAKAMLIĞI

İLÇE MİLLİ EĞİTİM MÜDÜRLÜĞÜ

ÖMER KANAATBİLEN  
İLKOKULU

2024-2028 STRATEJİK PLANI



T.C

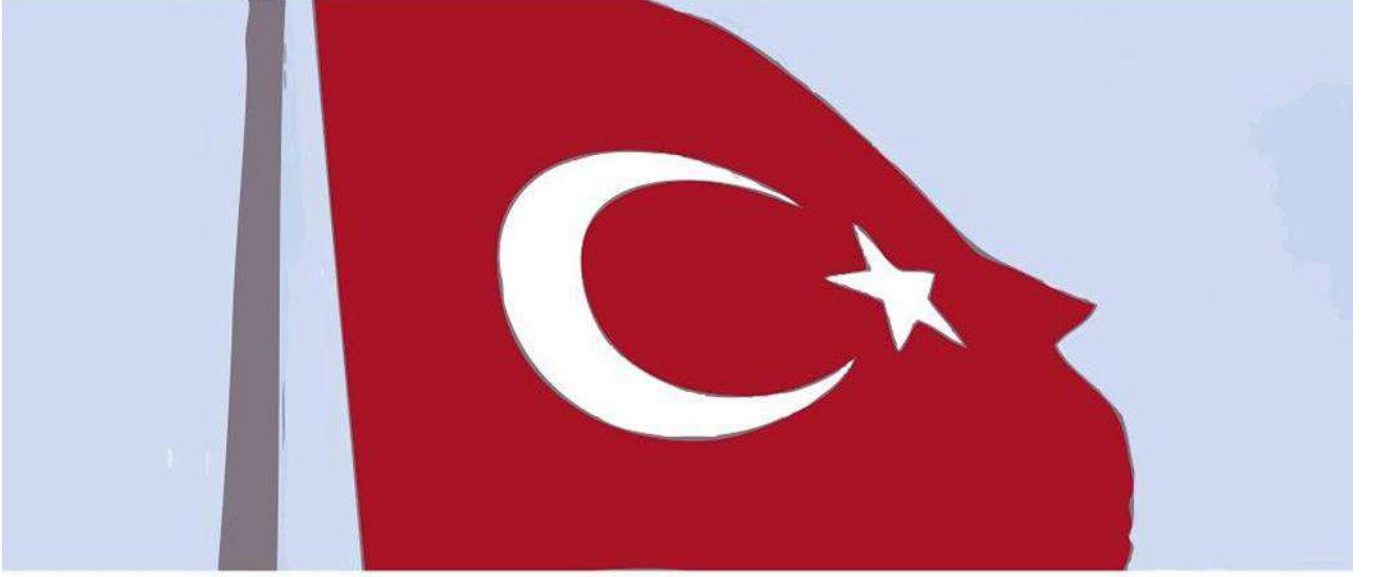
**SARIÇAM KAYMAKAMLIĞI**  
**ÖMER KANAATBİLEN İLKOKULU MÜDÜRLÜĞÜ**

**2024-2028 STRATEJİK PLANI**

***“Geçmişte sayısız medeniyet kurmuş milletin çocukları olduğumuzu İspat etmek için yapmamız lazım gelen şeylerin hepsini yaptığımızı ileri süremeyiz; bu güne ve yarına bırakılmış daha büyük işlerimiz Vardır. Herhangi bir amaca ulaşmakla yetinmeyeceğiz. Durmadan Daha ileriye varmak için çalışacağız.”***



# İstiklal Marşı



Korkma, sönmez bu şafaklarda yüzen al sancak;  
Sönmeden yurdumun üstünde tüten en son ocak.  
O benim milletimin yıldızıdır, parlayacak;  
O benimdir, o benim milletimindir ancak.

Çatma, kurban olayım çehreni ey nazlı hilâl!  
Kahraman ırkıma bir gül! Ne bu şiddet, bu celâl?  
Sana olmaz dökülen kanlarımız sonra helâl...  
Hakkıdır, Hakk'a tapan, milletimin istiklâl!

Ben ezelden beridir hür yaşadım, hür yaşarım.  
Hangi çılgın bana zincir vuracakmış? Şaşarım!  
Kükremiş sel gibiyim, bendimi çiğner, aşarım.  
Yırtarım dağları, enginlere sığmam, taşarım.

Garbın âfâkını sarmışsa çelik zırhlı duvar,  
Benim iman dolu göğsüm gibi serhaddim var.  
Ulusun, korkma! Nasıl böyle bir imânı boğar,  
"Medeniyet!" dediğin tek dişi kalmış canavar?

Arkadaş! Yurduma alçakları uğratma, sakın.  
Siper et gövdeni, dursun bu hayâsızca akın.  
Doğacaktır sana va'dettiği günler Hakk'ın...  
Kim bilir, belki yarın, belki yarından da yakın.

Bastığın yerleri "toprak" diyerek geçme, tanı:  
Düşün altındaki binlerce kefensiz yatanı.  
Sen şehit oğlusun, incitme, yazıktır, atanı:  
Verme, dünyaları alsan da, bu cennet vatanı.

Kim bu cennet vatanın uğruna olmaz ki fedâ?  
Şühedâ fişkırarak toprağı sıksan, şühedâ!  
Cânı, cânânı, bütün varımı alsın da Huda,  
Etmesin tek vatanımdan beni dünyada cüdâ.

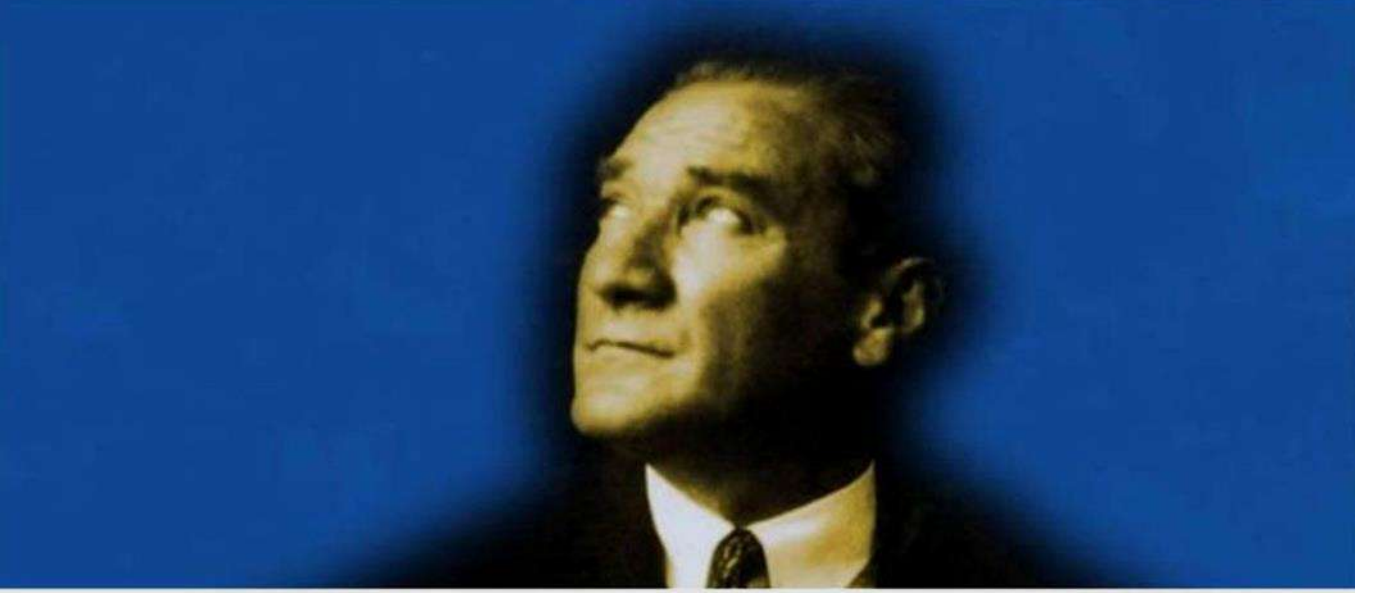
Ruhumun senden, İlähî, şudur ancak emeli:  
Değmesin mabedimin göğsüne nâmahrem eli.  
Bu ezanlar-ki şahâdetleri dinin temeli-  
Ebedî yurdumun üstünde benim inlemeli.

O zaman vecd ile bin secde eder -varsa- taşım,  
Her cerîhamdan, İlähî, boşanıp kanlı yaşım,  
Fıskırır ruh-ı mücerred gibi yerden na'şım;  
O zaman yükselerek arşa değer belki başım.

Dalgalan sen de şafaklar gibi ey şanlı hilâl!  
Olsun artık dökülen kanlarımın hepsi helâl.  
Ebediyen sana yok, ırkıma yok izmihlâl:  
Hakkıdır, hür yaşamış, bayrağımın hürriyet;  
Hakkıdır, Hakk'a tapan, milletimin istiklâl!

Mehmet Âkif ERSOY

# Gençliğe Hitabe



Ey Türk gençliği ! Birinci vazifen, Türk istiklâlini, Türk Cumhuriyeti'ni, ilelebet muhafaza ve müdafaa etmektir.

Mevcudiyetinin ve istikbalinin yegâne temeli budur. Bu temel, senin en kıymetli hazinendir. İstikbalde dahi, seni bu hazineden mahrum etmek isteyenler dahilî ve harici bedhahların olacaktır. Bir gün, istiklâl ve Cumhuriyet'i müdafaa mecburiyetine düşersen, vazifeye atılmak için, içinde bulunacağın vaziyetin imkân ve şerâitini düşünmeyeceksin! Bu imkân ve şerâit, çok namüsaîf bir mahiyette tezahür edebilir. İstiklâl ve Cumhuriyetine kastedecek düşmanlar, bütün dünyada emsali görülmemiş bir galibiyetin mümessili olabilirler. Cebren ve hile ile aziz vatanın bütün kaleleri zaptedilmiş, bütün tersanelerine girilmiş, bütün orduları dağıtılmış ve memleketin her köşesi billiül işgal edilmiş olabilir. Bütün bu şerâitten daha elîm ve daha vahim olmak üzere, memleketin dahilinde, iktidara sahip olanlar gaflet ve dalâlet ve hattâ hıyanet içinde bulunabilirler. Hattâ bu iktidar sahipleri, şahsî menfaatlerini, müstevlîlerin siyasi emelleriyle tevhid edebilirler. Millet, fakr ü zaruret içinde harap ve bîtap düşmüş olabilir.

Ey Türk istikbalinin evlâdı! İşte, bu ahval ve şerâit içinde dahi vazifen, Türk istiklâl ve Cumhuriyetini kurtarmaktır! Muhtaç olduğun kudret, damarlarındaki asil kanda mevcuttur!

Gazi Mustafa Kemâl ATATÜRK  
20 Ekim 1927

## Okul/Kurum Bilgileri

<b>İli: ADANA</b>		<b>İlçesi: SARIÇAM</b>	
<b>Adres:</b>	Gültepe mahallesi 635 Sokak No:3	<b>Coğrafi Konum (link)</b>	<a href="https://www.google.com/maps/dir//37.0361138,35.3980645/@37.0361138,35.3980645,16z?entry=ttu">https://www.google.com/maps/dir//37.0361138,35.3980645/@37.0361138,35.3980645,16z?entry=ttu</a>
<b>Telefon Numarası:</b>	0 322 341 38 01	<b>Faks Numarası:</b>	--
<b>e- Posta Adresi:</b>	743686@meb.k12.tr	<b>Web sayfası adresi:</b>	<a href="http://www.omerkanaatbilenilkokulu.k12">www.omerkanaatbilenilkokulu.k12</a>
<b>Kurum Kodu:</b>	743686	<b>Öğretim Şekli:</b>	İkili Öğretim

<b>Okul Bölümleri</b>		<b>Özel Alanlar</b>	<b>Var</b>	<b>Yok</b>
Okul Kat Sayısı	<b>B+Z+3 kat</b>	Çok Amaçlı Salon	X	
Derslik Sayısı	<b>35</b>	Çok Amaçlı Saha		X
Derslik Alanları (m2)	<b>49 m2</b>	Kütüphane	X	
Kullanılan Derslik Sayısı	<b>34</b>	Fen Laboratuvarı	X	
Şube Sayısı	<b>34</b>	Bilgisayar Laboratuvarı	X	
İdari Odaların Alanı (m2)	<b>200 m2</b>	İş Atölyesi		X
Öğretmenler Odası (m2)	<b>70 m2</b>	Beceri Atölyesi		X
Okul Oturum Alanı (m2)	<b>4200 m2</b>	Pansiyon		X
Okul Bahçesi (Açık Alan)(m2)	<b>3500 m2</b>			
Okul Kapalı Alan (m2)	<b>12600 m2</b>			
Sanatsal, bilimsel ve sportif amaçlı toplam alan (m <sup>2</sup> )	<b>250 m2</b>			
Kantin (m2)	<b>25 m2</b>			
Tuvalet Sayısı	<b>12</b>			

## SUNUŞ

Okulumuz eğitim öğretim hizmetine başladığı ilk yıldan bu yana çağdaş eğitim-öğretimin gerekleri; uygun fiziksel mekanların temini, eğitim-öğretim araç ve gereçlerinin sağlanması, eğitim- öğretim ve yönetim süreç standartlarının belirlenmesi ve en güzel şekilde yürütülmesi konusunda güzel adımlar atmaktadır.

Son yıllarda gerçekleştirilen atılımlarla okulumuzda küçümsenmeyecek gelişmeler gerçekleştirilmiştir. Bununla beraber, her alanda olduğu gibi eğitim öğretim alanında da büyük bir rekabetin yaşandığı günümüzde, hızla değişen iç ve dış dinamikler karşısında geleceğin doğru ve etkin şekilde planlanamaması durumunda, bu yarışta geride kalmak kaçınılmazdır.

Bu yeni dönemde bütün faaliyetler hedeflere, kurallara ve yazılı talimatlara göre düzenleneceğinden okulumuzda verimlilik artacak ve şeffaf bir yönetimin temelleri atılmış olacaktır. Belirlenen hedeflerin gerçekleşip gerçekleşmediği, her yıl izlenerek değerlendirilecek, gerekirse yeni hedefler belirlenerek plan sürekliliğüncellenecektir. Bu nedenle planın sürdürülebilir ve geliştirilebilir bir nitelik kazanabilmesi, bütün mensuplarımızın planlama fikrine destek vermelerine ve çalışmalara aktif olarak katkı sunmalarına bağlıdır.

Bu planın hazırlanmasında görev alan Okul Gelişim Yönetim Ekibi başta olmak üzere bütün öğretmenlerime, velilerime, öğrencilerime bu özverili çabaları için en içten teşekkürlerimi sunuyorum. Bu çalışmanın uygulamaya konması ile okulumuzun Atatürk İlkeleri doğrultusunda çağdaş ve laik bir anlayışla çok ileri düzeylere taşınacağına ve yine bu planın, okulumuzun daha hızlı gelişerek mensubu olmaktan onur duyulan bir kurum haline gelmesine büyük katkı sağlayacağına olan içten inancımınla başarılar dilerim.



Mustafa POLAT  
Okul Müdürü

# İÇİNDEKİLER

## 1. GİRİŞ VE STRATEJİK PLANIN HAZIRLIK SÜRECİ

- 1.1. Strateji Geliştirme Kurulu ve Stratejik Plan Ekibi
- 1.2. Planlama Süreci

## 2. DURUM ANALİZİ

- 2.1. Kurumsal Tarihçe
- 2.2. Uygulanmakta Olan Planın Değerlendirilmesi
- 2.3. Mevzuat Analizi
- 2.4. Üst Politika Belgelerinin Analizi
- 2.5. Faaliyet Alanları ile Ürün ve Hizmetlerin Belirlenmesi
- 2.6. Paydaş Analizi
- 2.7. Kuruluş İçi Analiz

- 2.7.1. Teşkilat Yapısı
- 2.7.2. İnsan Kaynakları
- 2.7.3. Teknolojik Düzey
- 2.7.4. Mali Kaynaklar
- 2.7.5. İstatistik Veriler

2.8. Dış Çevre Analizi (Politik, Ekonomik, Sosyal, Teknolojik, Yasal ve Çevresel Çevre Analizi -PESTLE)

2.9. Güçlü ve Zayıf Yönler ile Fırsatlar ve Tehditler (GZFT) Analizi

2.10. Tespit ve İhtiyaçların Belirlenmesi

## 3. GELECEĞE BAKIŞ

- 3.1. Misyon
- 3.2. Vizyon
- 3.3. Temel Değerler

## 4. AMAÇ, HEDEF VE STRATEJİLERİN BELİRLENMESİ

- 4.1. Amaçlar
- 4.2. Hedefler
- 4.3. Performans Göstergeleri
- 4.4. Stratejilerin Belirlenmesi
- 4.5. Maliyetlendirme

## 5. İZLEME VE DEĞERLENDİRME

## 6. Tablo/Şekil/Grafikler/Ekler



# 1. GİRİŞ VE STRATEJİK PLANIN HAZIRLIK SÜRECİ

## 1.1. Strateji Geliştirme Kurulu ve Stratejik Plan Ekibi

Tablo 1. Strateji Geliştirme Kurulu ve Stratejik Plan Ekibi Tablosu

Strateji Geliştirme Kurulu Bilgileri		Stratejik Plan Ekibi Bilgileri	
Adı Soyadı	Ünvanı	Adı Soyadı	Ünvanı
Mustafa POLAT	Okul Müdürü	Merve BAĞCILAR	Müdür Yardımcısı
Ahmet KÜÇÜK	Müdür Yardımcısı	Ebru YÜCE	Rehber Öğretmen
Ahmet PANGAL	Öğretmen	Ali ÖZDEMİR	Öğretmen
Ali ÖZDEMİR	Öğretmen	İsmail SARI	Öğretmen
Nefes EKİCİ	Okul Aile Birliği Başkanı	Nefes EKİCİ	Okul Aile Birliği Başkanı
Hatice KOCAMAN	Okul Aile Birliği Üyesi	Elif Nur TEKELİ	Öğrenci Temsilcisi

## 1.2. Planlama Süreci:

2024-2028 dönemi stratejik plan hazırlanma süreci Strateji Geliştirme Kurulu ve Stratejik Plan Ekibi'nin oluşturulması ile başlamıştır. Ekip tarafından oluşturulan çalışma takvimi kapsamında ilk aşamada durum analizi çalışmaları yapılmış ve durum analizi aşamasında, paydaşlarımızın plan sürecine aktif katılımını sağlamak üzere paydaş anketi, toplantı ve görüşmeler yapılmıştır. Durum analizinin ardından geleceğe yönelim bölümüne geçilerek okulumuzun/kurumumuzun amaç, hedef, gösterge ve stratejileri belirlenmiştir. Bu stratejiler belirlenirken ADANA İL MEM VE Sarıçam İlçe MEM Planlarından yararlanılmıştır.Stratejik planlama doğrultusunda bir organizasyon olarak kurumumuzun gelecekte varmak istediği ölçülebilir hedefleri ve bu hedeflere nasıl ulaşılacağı, bulunduğumuz nokta ile ulaşmayı arzu ettiğimiz durum arasındaki yolu gösteren süreç, analiz edilmeye çalışılmıştır.

## 2. DURUM ANALİZİ

Durum analizi bölümünde okulumuzun mevcut durumu ortaya konularak neredeyiz sorusuna yanıt bulunmaya çalışılmıştır. Bu kapsamda okulumuzun kısa tanıtımı, okul künyesi ve temel istatistikleri, paydaş analizi ve görüşleri ile okulumuzun Güçlü Zayıf Fırsat ve Tehditlerinin (GZFT) ele alındığı analize yer verilmiştir.

## 2.1. Kurumsal Tarihçe

Okulumuz ilk olarak 1999-2000 yılında 250 öğrenci ile eğitim ve öğretime başlamıştır. Okulumuzun arsasını hayırsever iş adamlarımızdan Ömer KANAATBİLEN bağışta bulunduğundan kişinin ismi verilmiştir. Okulumuz Dünya Bankası tarafından yaptırılan 32 derslikli proje okullarındandır. Okulumuz bodrum, giriş, I. Kat ve II. kattan mevcuttur. Okulumuza kurucu müdür olarak 14.09.1999 tarihinde Mehmet TERZİ görevlendirilmiştir. 04.02.2010 tarihinden 15.12.2015 tarihine kadar okul müdürlüğü görevini Musa KURTAY yürütmüştür. 15.12.2015 tarihinde Yusuf SARSAL okul müdürü olmuş olup 01.08.2023 tarihinde görevinden ayrılmıştır. Aynı tarihte okulumuzun şuan ki müdürü olan Mustafa POLAT göreve başlamıştır. Okulumuzun bulunduğu bölge göç alan bir yer olduğu için öğrenci mevcudumuz sürekli artmaktadır. 2023-2024 eğitim öğretim yılında ana sınıfında 180, ilkokulda 1227 ve ortaokulda 954 öğrenci ile ilkokul ve ortaokulun toplam mevcudu 2361 olmuştur. Okulumuz bünyesinde 37 derslik, 34 ilkokul, 31 Ortaokul şube, 6 Ana sınıfı şubesi, 5 İdareci Odası, 1 Öğretmenler Odası, 2 rehberlik servisi Odası ve 12 tuvalet mevcuttur.

## 2.2. Uygulanmakta Olan Stratejik Planın Değerlendirilmesi

Ömer Kanaatbilen İlkokulu stratejik planlama çalışmaları 2024-2028 yılı çerçevesinde bir dizi hazırlık çalışması ile başlatıldı. Okul öğretmenleri ile yapılan toplantıda öğretmenler bilgilendirildi ve GZFT analizi birlikte yapıldı.

Stratejik Plan çalışması için yapılması gereken veri toplama , analiz, zaman çizelgesi , ana süreçler , stratejik amaç ve hedeflerin belirlenmesi konularında hazırlanılarak çalışma planı oluşturulmuştur. Durum analizi yapmak için öncelikle Ömer Kanaatbilen İlkokulu'nun faaliyetlerini gerçekleştirdiği iç ve dış çevre incelenmiş ve değerlendirilmiştir. Ömer Kanaatbilen İlkokulu'nun iç yapısının analizine, okulun tarihini , faaliyet alanlarını ve kuruluş yasasının incelenmesiyle başlanmıştır.

## 2.3. Yasal Yükümlülükler ve Mevzuat Analizi

Sarıçam Ömer Kanaatbilen İlkokulu Müdürlüğü, Türkiye Cumhuriyeti Devleti yapısı içinde Millî Eğitim Bakanlığının taşra teşkilatında yer alan bir kurumdur ve taşra teşkilatındaki görevlerin yürütülmesi, devletin politikalarının valilik makamına bağlı olarak gerçekleştirilmesi müdürlüğümüzün sorumlulukları arasındadır. İl Millî Eğitim Müdürlüğü Makamına karşı müdürlüğümüz birinci dereceden sorumludur. Millî Eğitim

Bakanlığının devlet adına üstlendiği sorumluluğun yerine getirilmesi, kanun, tüzük, yönetmelik, yönerge, genelge ve emirler doğrultusunda Millî eğitim temel ilkeleri çerçevesinde kendisine bağlı birimleri izlemek, değerlendirmek ve geliştirme yönüyle sorumlulukları kanun ve yönetmeliklerde açıkça tanımlanmıştır. Sarıçam Cemil Meriç Ortaokulu Müdürlüğünün yasal yetki, görev ve sorumlulukları başta T.C. Anayasası olmak 14/6/1973 tarihli ve 1739 sayılı Millî Eğitim Temel Kanunu ve 25/8/2011 tarihli ve 652 sayılı Millî Eğitim Bakanlığının Teşkilât ve Görevleri Hakkında Kanun Hükmünde Kararname hükümlerine dayanılarak 18/11/2012 tarih ve 28471 sayılı Resmî Gazetede yayımlanan yönetmelik esaslarına göre belirlenmiştir.

<b>YASAL YÜKÜMLÜLÜK (GÖREVLER)</b>	<b>DAYANAK(KANUN, YÖNETMELİK, GENELGE, YÖNERGE)</b>
<b>Atama</b>	657 Sayılı Devlet Memurları Kanunu
	Millî Eğitim Bakanlığında Bağlı Okul ve Kurumların Yönetici ve Öğretmenlerinin Norm Kadrolarına İlişkin Yönetmelik
	Millî Eğitim Bakanlığı Eğitim Kurumları Yöneticilerinin Atama ve Yer Değiştirmelerine İlişkin Yönetmelik
	Millî Eğitim Bakanlığı Öğretmenlerinin Atama ve Yer Değiştirme Yönetmeliği
<b>Ödül, Disiplin</b>	Devlet Memurları Kanunu
	6528 Sayılı Millî Eğitim Temel Kanunu İle Bazı Kanun ve Kanun Hükmünde Kararnamelerde Değişiklik Yapılmasına Dair Kanun
	Millî Eğitim Bakanlığı Personeline Başarı, Üstün Başarı ve Ödül Verilmesine Dair Yönerge
	Millî Eğitim Bakanlığı Disiplin Amirleri Yönetmeliği
<b>Okul Yönetimi</b>	1739 Sayılı Millî Eğitim Temel Kanunu
	Millî Eğitim Bakanlığı İlköğretim Kurumları Yönetmeliği
	Millî Eğitim Bakanlığı Okul Aile Birliği Yönetmeliği
	Millî Eğitim Bakanlığı Eğitim Bölgeleri ve Eğitim Kurulları Yönergesi
	MEB Yönetici ve Öğretmenlerin Ders ve Ek Ders Saatlerine İlişkin Karar
	Taşınır Mal Yönetmeliği
<b>Eğitim-Öğretim</b>	Anayasa
	1739 Sayılı Millî Eğitim Temel Kanunu
	222 Sayılı İlköğretim ve Eğitim Kanunu
	6287 Sayılı İlköğretim ve Eğitim Kanunu ile Bazı Kanunlarda Değişiklik Yapılmasına Dair Kanun
	Millî Eğitim Bakanlığı İlköğretim Kurumları Yönetmeliği
	Millî Eğitim Bakanlığı Eğitim Öğretim Çalışmalarının Planlı Yürütülmesine İlişkin Yönerge
	Millî Eğitim Bakanlığı Öğrenci Yetiştirme Kursları Yönergesi
	Millî Eğitim Bakanlığı Ders Kitapları ve Eğitim Araçları Yönetmeliği
	Millî Eğitim Bakanlığı Öğrencilerin Ders Dışı Eğitim ve Öğretim Faaliyetleri Hakkında Yönetmelik
<b>Personel İşleri</b>	Millî Eğitim Bakanlığı Personel İzin Yönergesi
	Devlet Memurları Tedavi ve Cenaze Giderleri Yönetmeliği
	Kamu Kurum ve Kuruluşlarında Çalışan Personelin Kılık Kıyafet Yönetmeliği
	Memurların Hastalık Raporlarını Verecek Hekim ve Sağlık Kurulları Hakkındaki Yönetmelik
	Millî Eğitim Bakanlığı Personeli Görevde Yükseltme ve Unvan Değişikliği Yönetmeliği
	Öğretmenlik Kariyer Basamaklarında Yükseltme Yönetmeliği
<b>Mühür, Yazışma, Arşiv</b>	Resmî Mühür Yönetmeliği
	Resmî Yazışmalarda Uygulanacak Usul ve Esaslar Hakkındaki Yönetmelik
	Millî Eğitim Bakanlığı Evrak Yönergesi
	Millî Eğitim Bakanlığı Arşiv Hizmetleri Yönetmeliği
<b>Rehberlik ve Sosyal</b>	Millî Eğitim Bakanlığı Rehberlik ve Psikolojik Danışma Hizmetleri Yönet.

<b>Etkinlikler</b>	Okul Spor Kulüpleri Yönetmeliği
	Milli Eğitim Bakanlığı İlköğretim ve Ortaöğretim Sosyal Etkinlikler Yönetmeliği
<b>Öğrenci İşleri</b>	Milli Eğitim Bakanlığı İlköğretim Kurumları Yönetmeliği
	Milli Eğitim Bakanlığı Demokrasi Eğitimi ve Okul Meclisleri Yönergesi
	Okul Servis Araçları Hizmet Yönetmeliği
<b>İsim ve Tanıtım</b>	Milli Eğitim Bakanlığı Kurum Tanıtım Yönetmeliği
	Milli Eğitim Bakanlığına Bağlı Kurumlara Ait Açma, Kapatma ve Ad Verme Yönetmeliği
<b>Sivil Savunma</b>	Sabotajlara Karşı Koruma Yönetmeliği
	Binaların Yangından Korunması Hakkındaki Yönetmelik
	Daire ve Müesseseler İçin Sivil Savunma İşleri Kılavuzu

## 2.4. Üst Politika Belgeleri Analizi

Millî Eğitim Bakanlığına görev ve sorumluluk yükleyen amir hükümlerin tespit edilmesi için tüm üst politika belgeleri ayrıntılı olarak taranmış ve bu belgelerde yer alan politikalar incelenmiştir. Bu çerçevede Cemil Meriç Ortaokulu Stratejik Planı'nın stratejik amaç, hedef, performans göstergeleri ve stratejileri hazırlanırken aşağıda yer alan belgelerden yararlanılmıştır:

- On İkinci Kalkınma Planı
- Cumhurbaşkanlığı Yıllık Programı
- Orta Vadeli Program
- TÜBİTAK Vizyon 2023 Eğitim ve İnsan Kaynakları Sonuç Raporu ve Strateji Belgesi
- 5018 yılı Kamu Mali Yönetimi ve Kontrol Kanunu
- Kamu İdarelerinde Stratejik Planlamaya İlişkin Usul ve Esaslar Hakkında Yönetmelik
- Devlet Planlama Teşkilatı Kamu İdareleri İçin Stratejik Planlama Kılavuzu
- Milli Eğitim Bakanlığı 2024-2028 Stratejik Plan Hazırlık Programı
- Milli Eğitim Bakanlığı Stratejik Plan Durum Analizi Raporu
- İl Millî Eğitim Müdürlüğü Stratejik Planı
- İlçe Millî Eğitim Müdürlüğü Stratejik Planı
- 67. Hükümet Programı
- 67. Hükümet Eylem Planı
- Millî Eğitim Bakanlığı Strateji Geliştirme Başkanlığınının 2022/21 Nolu Genelgesi

Üst politika belgeleri ile stratejik plan ilişkisinin kurulması amacıyla üst politika belgeleri tablosu oluşturulmuştur.

**Tablo2.Üst Politika Belgeleri Analizi Tablosu**

<b>Üst Politika Belgesi</b>	<b>İlgili Bölüm/Referans</b>	<b>Verilen Görevler/İhtiyaçlar</b>
<b>İlçe Millî Eğitim Müdürlüğü Stratejik Planı</b>	Amaç ve Hedeflere İlişkin Mimari	Temel Eğitim İle İlgili Tüm Amaç ve Hedefler

<b>İl Millî Eğitim Müdürlüğü Stratejik Planı</b>	Amaç ve Hedeflere İlişkin Mimari	Temel Eğitim İle İlgili Tüm Amaç ve Hedefler
<b>Millî Eğitim Bakanlığı Stratejik Planı</b>	Tablo 6: MEB Faaliyet Alanları ile Ürün ve Hizmetler	1,2,3,4,5,12,15,16,17,18,19,20,21,31,32,33,34 sayılı maddelerde yer alana Eğitim ve Öğretim ile ilgili ürün ve hizmetler 2,3,4 ve 8. Sayılı maddelerde yer alan Bilimsel, Kültürel, Sanatsal ve Sportif Faaliyetler ile ilgili ürün ve hizmetler
<b>12. Kalkınma Planı</b>	Yurt İçi Tasarruflar	350.2, 352.3 Sayılı Tedbir Maddeleri
	Eğitim	658, 659, 660 Sayılı Amaç Maddeleri ve Bunlara Bağlı Politika ile Tedbir Maddeleri
	Çocuk	731.2, 731.3, 731.4, 731.5, 731.6, 732.1, 732.3, 732.5,733.1, 733.2, 734.4, 735.7, 735.8, 738.2, 738.3, 739.1,739.2, 739.3, 739.4, 740.4, 742.4, 744 Sayılı Tedbir Maddeleri
	Engelli Hizmetleri	758.1, 758.2, 758.3, 758.4, 758.5 Sayılı Tedbir Maddeleri
	Kültür ve Sanat	783.1, 783.2, 783.5, 785.1, 785.2, 785.3, 789.1,789.2, 790.4, 793.2 Sayılı Tedbir Maddeleri
	Spor	796.1, 796.2, 796.3, 798.3, 799.1, 799.2, 799.3 Sayılı Tedbir Maddeleri
	Afet Yönetimi	830.7, 831.3, 832.1, 832.4, 833.6, 839.1, 839.3, 841.1 Sayılı Tedbir Maddeleri
<b>Orta Vadeli Program (2024-2026)</b>	Afet Yönetimi	1 Tedbir
	Dijital Dönüşüm	4 Tedbir
	Afetlere Duyarlı Bütünleşik Mekansal Planlama	1 Tedbir
	İklim Değişikliği Mevzuatı, Emisyon Ticaret Sistemi, Sınırdaki Karbon Düzenlemesi Mekanizmasına Uyum	1 Tedbir
<b>Cumhurbaşkanlığı 2024 Yıllık Programı</b>	Yurt İçi Tasarruflar	350.2, 352.3 Sayılı Tedbir Maddeleri
	Eğitim	661.1, 661.4, P. 661, P. 662, P. 663, P.664, P.665, P.666, P.667, P.668, P.670, P.672, P.676, P.678 Sayılı Politika ve Tedbir Maddeleri
	Çocuk	P.732, 731.2, 731.3, 731.4, 731.5, 733.1, 733.2, 739.3, 739.4, 740.4, 742.4, P.743, 744.1 Sayılı Politika ve Tedbir Maddeleri
	Engelli Hizmetleri	758.2, 758.3 Sayılı Tedbir Maddeleri
	Kültür ve Sanat	783.1, 785.1, 785.2, 789.1 Sayılı Tedbir Maddeleri

## 2.5. Faaliyet Alanları ile Ürün/Hizmetlerin Belirlenmesi

Mevzuat analizi çıktıları dolayısıyla görev ve sorumluluklar dikkate alınarak okulumuzun sunduğu temel ürün ve hizmetler belirlenmiştir. Belirlenen ürün ve hizmetler Tablo3'te belirtildiği gibi belirli faaliyet alanları altında toplanmıştır. Kurumun bağlı bulunduğu anayasa, kanun, tüzük, yönetmelik, genelge ve yönergeden kaynaklanan yetki, görev ve sorumluluklarına bağlı olarak kurumun yaptığı iş ve işlemler sıralanıp gruplandırılmıştır. Böylece faaliyet alanları ve sunulan hizmetler hakkında düzenlemeye gidilmiştir.

**Tablo 3. Faaliyet Alanlar/Ürün ve Hizmetler Tablosu**

Faaliyet Alanı	Ürün/Hizmetler
----------------	----------------

<b>Öğretim-eğitim faaliyetleri</b>	2024-2028 Eğitim ve Öğretim yıllarında okulumuzdaki öğrencilerin nakil ve kayıt işleri ve sınıf geçme işleri, öğrencilerin okula devam ve devamsızlıkları takip edilecektir. Okula devam edemeyen öğrencilerin ev ziyaretlerinin yapılması etkin bir şekilde yapılacaktır. Personel İşleri, Özlük hakları
<b>Rehberlik faaliyetleri</b>	Salgın döneminde öğrencilerin boş zamanlarının çok olması ve evden çıkamamalarından dolayı bilgisayar başında çok zaman geçirdikleri tespit edilmiştir. Sosyal Medya ve İnternet oyunlarına bağımlı öğrencilerin sayısı artmıştır. Bu bağımlılığı azaltmak için Teknoloji Bağımlılığı eğitimlerinin öğrencilere, velilere, öğretmenlere yönelik olarak yapılması, bu bağımlılığı en aza indirmeye yardımcı olacaktır. Akran zorbalığı fiziksel, sözel, duygusal ve siber zorbalık biçiminde olabilir. Rehberlik Servisi olarak akran zorbalığına uğrayan çocukların okulda kendilerini güvende hissedebilmeleri için bir alan oluşturulmalıdır. Bu yüzden 2024-2028 Eğitim Öğretim yılları içinde Özel Eğitim ve Rehberlik Hizmetleri Genel Müdürlüğünün hazırlamış olduğu öğretmenlere yönelik sunumlar ve velilere yönelik sunumlar yapılacaktır. Öğrencilere yönelik olarak arkadaş ilişkilerini geliştirme, psikososyal eğitim programının uygulanması okulumuzdaki akran zorbalığını en alt seviyeye inmesine yardımcı olacaktır.
<b>Sosyal faaliyetler</b>	2024-2028 Eğitim Öğretim yıllarında okulumuzdaki öğrencilerin etkin katılımı sağlanarak sosyal ve kültürel faaliyetler ve Toplum Hizmeti Çalışmaları düzenlenecektir.
<b>Sportif faaliyetler</b>	2024-2028 Eğitim Öğretim yıllarında okulumuzdaki sportif taramaya öğrenciler yönlendirilip GSB den görevli antrönörlerle çalışma yapmalarına imkan sağlanacaktır.
<b>Kültürel ve sanatsal faaliyetler</b>	2024-2028 Eğitim Öğretim yıllarında okulumuzda çeşitli alanlarda öğrencilerimize kurslar verilecektir. Okulumuzda müzik, şiir dinletisi, resim sergileri gibi etkinliklerine yer verilerek öğrencilerin yeteneklerini geliştirmeleri sağlanacaktır.
<b>İnsan kaynakları faaliyetleri (mesleki gelişim faaliyetleri, personel etkinlikleri...)</b>	2024-2028 Eğitim Öğretim yıllarında öğretmenlerimizin mevcut bilgi ve becerilerini yeteneklerini sürekli olarak geliştirmelerine yönelik olarak kişisel ve mesleki faaliyetler yapılacaktır. Bilgilendirme amaçlı konferans, paneller vb. düzenlenecektir.
<b>Okul aile birliği faaliyetleri</b>	Okul aile birliği olarak veli okul arasındaki iletişimi ve iş birliğini sağlayacak çalışmalar yapılacaktır.
<b>Öğrencilere yönelik faaliyetler</b>	2024-2028 Eğitim Öğretim yılında öğrenci tanıma çalışmaları, bireysel ve grup görüşmeleri, oryantasyon çalışmaları, sosyal beceri çalışmaları, akademik destek çalışmaları, bireyselleştirilmiş eğitim çalışmaları, disiplinler arası çalışmalar ve mesleki rehberlik çalışmaları devam edecektir.
<b>Ölçme değerlendirme faaliyetleri</b>	2024-2028 Eğitim Öğretim yılında ölçme ve değerlendirme alanındaki yeniliklerin takibi yapılarak öğretmenlerin ihtiyaç duydukları ölçme değerlendirme konusu başlıklarında hizmet içi eğitimlere katılımları teşvik edilecektir.
<b>Öğrenme ortamlarına yönelik faaliyetler</b>	2024-2028 Eğitim Öğretim yılında öğretmenlerimiz öğrencilerin zihinsel becerilerini arttırmaya yönelik çalışmalar yapacaktır. Sınıf içi tartışma ortamı ve öğrencilerin performanslarına yönelik çalışmalar yapılacaktır.
<b>Ders dışı faaliyetler</b>	2024-2028 Eğitim Öğretim yılında öğrencilerimizin okul içi yarışmalara ve ilimizdeki yarışmalara katılımı teşvik edilerek desteklenecektir.

## 2.6. Paydaş Analizi

Paydaş analizi, katılımıcılığı sağlamanın en önemli aracıdır. İdarenin etkileşim içerisinde olduğu tarafların stratejik planla ilgili görüşlerinin dikkate alınması, okul/kurum hizmetlerinden yararlananların ihtiyaçları doğrultusunda şekillendirilmesi ile stratejik planın paydaşlar tarafından sahiplenilmesini ve başarı düzeyinin artırılmasını sağlar. Eğitim açısından paydaş, bir okulun veya kurumun ürün ve hizmetleriyle ilgisi olan, okul/kurumdan doğrudan veya dolaylı, olumlu ya da olumsuz yönde etkilenen veya okul ve kurumu etkileyen tüm tarafları içerir. Her bir paydaşın rolü okul/kurumun gelişimi için çok önemlidir. Başarılı bir okul/kurumun en hayati bileşeni, tüm paydaşların olumlu katılımıdır. Paydaşlar iç paydaşlar ve dış paydaşlar olarak sınıflandırılır.

**İç paydaşlar**, okul/kurumda gerçekleşen her faaliyetten doğrudan etkilenen veya bir faaliyeti ilerletme/yavaşlatma etkisine sahip olanlardır. Okul/kurumun bir parçası olan bireyleri ifade eder. Okul/kurum müdürü, müdür yardımcıları, öğretmenler, öğrenciler, destek personeli ve okul aile birliği üyeleri iç paydaşlara örnek olarak verilebilir.

**Dış paydaşlar**, okul/kurumun bir parçası olmayan ancak okulda gerçekleşen her faaliyetten dolaylı olarak etkilenen, bağlı/ilişkili/ilgili kişi, grup ya da kurumları ifade eder. Okul/kurumun dış paydaşları; veliler, il ve ilçe millî eğitim müdürlükleri, Valilik, kamu kurum ve kuruluşları, muhtarlar, sivil toplum ve özel sektör kuruluşları vb. olarak sıralanabilir. Kurumumuzun temel paydaşları öğrenci, veli ve öğretmendir. Bununla birlikte eğitimin dışsal etkisi sebebiyle okul çevresinde etkileşim içinde bulunan geniş bir paydaş kitlesi bulunmaktadır. Paydaşlarımızın görüşleri anket, toplantı, dilek ve istek kutuları, elektronik ortamda iletilen önerilerde dâhil olmak üzere çeşitli yöntemlerle sürekli olarak alınmaktadır.

Stratejik Planlama sürecinde katılımıcılığa önem veren kurumumuz tüm paydaşların görüş, talep, öneri ve desteklerinin stratejik planlama sürecine dâhil edilmesini hedeflemiştir. Bu kapsamda Ömer Kanaatbilen İlkokulu, faaliyetleriyle ilgili sunulan hizmetlere ilişkin memnuniyetlerin saptanması, kuruma ilişkin beklentiler, kuruma ilişkin durum tespiti, kurumsal iş birliği ve eşgüdüm, GZFT, önerilerin tespiti vb. konular hakkında Ömer Kanaatbilen İlkokulu Stratejik Planlama Ekibi ile toplantılar düzenlenmiş ve kurumumuzun temel paydaşları olan öğrenci, veli ve öğretmenlerin görüş ve önerilerini almak üzere anket uygulanmıştır. Bu ankete öğrenci-öğretmen-veli anket çalışmalarına 710 öğrenci, 145 veli ve 48 öğretmen katılmıştır. Okulumuz öğrenci, veli ve öğretmenlerine uygulanan ankete ilişkin sonuçlar aşağıdaki tablolarda belirtilmiştir

Paydaş anketlerine ilişkin ortaya çıkan temel sonuçlara aşağıda yer verilmiştir:

### Öğrenci Anketi Sonuçları:

NO	ORTAOKUL ÖĞRENCİLERİ İÇİN GÖSTERGELER	MEMNUNİYET ANKET SONUCU %
1	Okulda kendimi güvende hissediyorum.	75,3
2	Okul temiz ve hijyeniktir.	85
3	Okulun fiziki koşullarını yeterlidir.	78,2
4	Okul, yeni kabul edilen çocuklara uygun desteği sağlar.	79
5	Farklı kültürlerden gelen öğrencilerin bu okulda memnuniyetle karşılanacağını düşünüyorum.	73,1
6	Öğretmenlerime ihtiyaç duyduğumda kolaylıkla görüşebilirim.	79,9
7	Okul müdürüne ihtiyaç duyduğumda kolaylıkla görüşebilirim.	72
8	Okul rehberlik servisinden ihtiyaçlarımı doğrultusunda faydalanabiliyorum.	87,1
9	Okul kişisel hedefler belirlememde ve bu hedeflere ulaşmamda yeterli rehberlik ediyor.	71,2
10	Okulumda yer almam için birçok fırsat var.	78,6
11	Okul bana yeterli ders dışı etkinlik olanakları sunuyor.	74,4
12	Okul kulüpleri amacına uygun şekilde gelişimime katkı sağlıyor.	71,4
13	Öğretmenlerim sınıfta adil kurallara sahipler ve tarafsızlar.	78,8
14	Öğretmenlerim beni daha iyi performans göstermem için teşvik ediyor.	82,6
15	Öğretmenlerim derslerin işlenişinde farklı ve ilgi çekici yöntemler kullanır.	76,8
16	Sınav ve ödevlerin beni değerlendirmek için adil ve yeterli olduğunu düşünüyorum.	72,6
17	Okulda düzenlenen sanatsal ve kültürel faaliyetler yeterlidir.	75,1
18	Okulda öğrencilerin görüşleri dikkate alınır.	79,3
19	Okul kantininde yeterli ve sağlıklı yiyecekler var.	75,6
	<b>GENEL DEĞERLENDİRME</b>	<b>77,1</b>

**Olumlu (Başarılı) yönlerimiz:** Öğrencilerimiz okulda kendilerini güvende hissedip okulu sevmektedirler. Okula uyum konusunda sıkıntı yaşamamaktadırlar. Okulun fiziki koşullarını yeterli bulmaktadırlar. Okul müdürü, öğretmenler ve rehberlik servisi ile iletişim kurup sorunlarını ve isteklerini rahatlıkla dile getirmekte ve çözüm bulabilmektedir. Sınıflarımız kalabalık olmayıp, sosyal ve kültürel faaliyetlere katılım sağlanmaktadır.

**Olumsuz (başarısız) yönlerimiz:** Öğrencilerimiz tarafından okulumuz her yönden başarılı olarak değerlendirilmiştir.

### Öğretmen Anketi Sonuçları:

NO	ÖĞRETMENLER İÇİN KONU BAŞLIKLARI	MEMNUNİYET ANKET SONUCU %
01-	Okulun misyonu ve vizyonunu tam olarak anlıyorum.	88
02-	Okulda eğitim ve yönetim kalitesi sürekli olarak gelişiyor.	80
03-	Okul temiz ve hijyeniktir.	82



04-	Okul, öğrencilerin ve personelin güvenliğini sağlamak için uygun güvenlik önlemleri alır.	82
05-	Okul, yeni kabul edilen öğrencilere uygun desteği sağlar.	96
06-	Derslerde konuya göre uygun araç gereçler kullanılmaktadır.	72
07-	Okul yönetimimiz öğretmenleri etkin bir şekilde yönlendirir.	94
08-	Okulumuz, öğrencilerin öğrenme ilgisini uyandıracak bir öğrenme ortamı oluşturmuştur.	88
09-	Etkili bir öğretmen olmak için ihtiyaç duyduğum kaynaklara erişimim var.	88
10-	Bana sunulan kaynakları kullanmak için gerekli eğitime sahibim.	98
11-	Okulumuzun, farklı ihtiyaçları olan öğrencileri desteklemek için etkin bir politikası vardır.	90
12-	Okulumuz müfredat uygulamasını etkin bir şekilde izler.	98
13-	Okulumuz, velilere uygun etkinlikler düzenlemektedir.	76
14-	Diğer öğretmenlerle iş birliği yaparım.	92
15-	Okul personeli arasında dostane bir ilişki sürdürülür.	74
16-	Takım ruhumuz ve moralimiz yüksek.	75
17-	Okulumuza aidiyet hissediyorum.	80
<b>GENEL DEĞERLENDİRME</b>		<b>85,4</b>

**Olumlu (Başarılı) yönlerimiz:** Öğretmenlerimiz kendilerini okula ait hissetmektedirler. Okuldaki eğitim ve yönetim kalitesini sürekli olarak geliştirmekte bulmuşlardır. Takım ruhumuz ve moralimiz yüksektir. Okul, öğretmen gelişimi için fırsatlar sunmakta, yenilik çalışmalarında destek olmaktadır. Öğretmenler arası işbirliği yapılmaktadır. Yapılacak çalışmalarında öğretmenin fikri alınmaktadır. İdare açısından öğretmenler rahattır. Duyurular zamanında iletilmektedir.

**Olumsuz (başarısız) yönlerimiz:** Okul, öğrencilerin ve personelin güvenliğini sağlamak için yeterli imkânlarla sahip bulunmamıştır. Ayrıca, okulumuzda velilere uygun yeterince etkinlikler düzenlenmemektedir.

### Veli Anketi Sonuçları:

NO	VELİLER İÇİN KONU BAŞLIKLARI	MEMNUNİYET ANKET SONUCU
		%
01-	Okulun misyonu ve vizyonunu tam olarak anlıyorum.	72,5
02-	Okulda eğitim ve yönetim kalitesi sürekli olarak gelişiyor.	70,7
03-	Okul temiz ve hijyeniktir.	70,1
04-	Okul, öğrencilerin ve personelin güvenliğini sağlamak için uygun güvenlik önlemleri alır.	65,8
05-	Okul, yeni kabul edilen öğrencilere uygun desteği sağlar.	76,8
06-	Okul, çocuğumun okumaya olan ilgisini geliştirmesine yardımcı olabilir.	73,3
07-	Okul çocuğumun öğrenme ilgisini güçlendiriyor.	70,7
08-	Okul çocuğumun ahlaki gelişimini teşvik edebilir.	74,4
9-	Okul, çocuğumun öğrenme performansı ve gelişimi hakkında beni iyi bilgilendiriyor.	71
10-	Okul çocuğuma duygusal rahatsızlık ve öğrenme güçlükleri ile karşılaştığında yeterli desteği ve rehberlik sağlar.	77,6

11-	Öğretmenlerin benimle iletişim kurma yöntemlerinden memnunum.	70,7
12-	Herhangi bir problem durumunda müdür endişelerime cevap veriyor.	72,8
13-	Okulda, velilerin ihtiyaçlarına uygun eğitim faaliyetleri düzenlenir.	76,8
14-	Okulun veli etkinliklerine aktif olarak katılıyorum.	73
15-	Bir veli olarak okula aidiyet hissediyorum.	70,8
16-	Çocuğumun ev ödevlerini tamamlamasını sağlıyorum.	94,7
17-	Çocuğumu okumaya teşvik ederim.	98,6
18-	Çocuğumun her gün okula gitmesini sağlıyorum.	99,6
19-	Çocuğumun eğitiminde aktif bir ortağım.	97,9
	<b>GENEL DEĞERLENDİRME</b>	<b>77,7</b>

**Olumlu (Başarılı) yönlerimiz:** Okulumuz, velilerimizi öğrencilerin öğrenme performansı ve gelişimi hakkında bilgilendirmektedir. Velinin, öğrencinin gelişimini tüm yönleri ile anlamasına yardımcı olmaktadır. Bu sebeple yaptığımız ankette öğrencilerimizin öğrenme ilgisi ve okumaya olan ilgisi güçlü çıkmıştır. Velilerimizin, öğretmenlere ve idareye ihtiyaç duyduğu zamanlarda görüşme imkanları vardır. Öğrencilerle ilgili herhangi sorunda anında müdahale edilip, sorunlar çözülebilmektedir. Öğrencinin devam etmediği zaman veli aranıp haber verilmektedir. Okul temiz ve bakımlı olup, dersler araç ve gereçlerle işlenip öğrencilerle ilgilenilmektedir. Okul sitesi güncel olup, gerekli bilgilere ulaşılabilir.

**Olumsuz (başarısız) yönlerimiz:** Okulumuz öğrencilerle ilgili giriş ve çıkışlarda imkanlar dahilinde gerekli güvenlik tedbirlerini almış olmasına rağmen velilerimiz alınan tedbirleri yetersiz bulmuştur.

## 2.7. Okul/Kurum İçi Analiz

### Kurum Kültürü Analizi

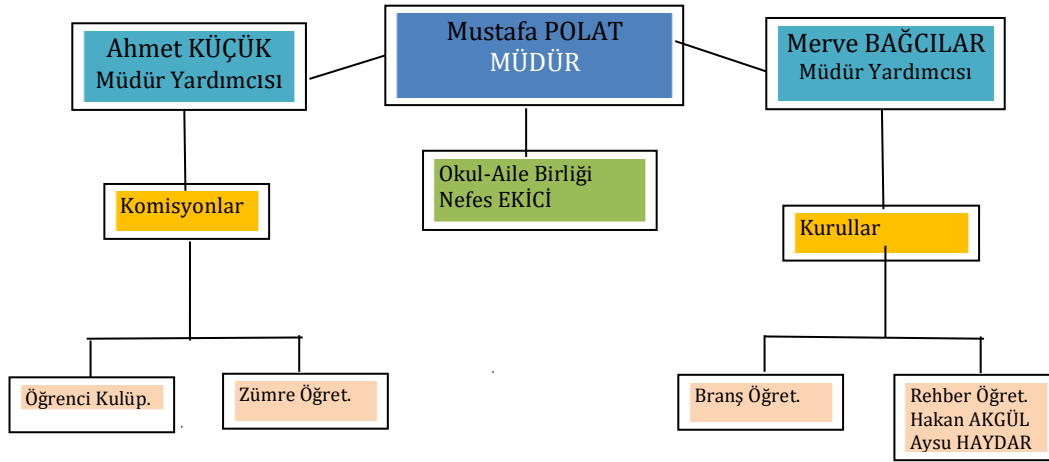
Okulumuzda yürütülen hizmetler, kurumumuzdaki tüm çalışanlar tarafından işbirliği ve koordinasyon içerisinde yürütülmektedir. Yöneticilerimiz, eğitim öğretim sürecinde herhangi bir olumsuzluk durumunda veya faaliyetler ile ilgili herhangi bir sorun yaşandığında veya bir ihtiyacın çözülmesi gerektiğinde, sürecin her kademesinde öğretmenlerimizin ve personelimizin görüş ve önerilerini dikkate almaktadır. İletişim yöntemleri çoğunlukla yüz yüze toplantı ve bireysel görüşmeler şeklinde olmakla birlikte, resmi yazışma sistemi olan DYS de etkin kullanılmaktadır. Kurumumuzun resmi internet sitesi ve kurumsal elektronik posta adresimiz aktif olarak kullanılmaktadır. Öğretmenlerimizin her biri, kişisel ve mesleki açıdan farklı yeterliliklere sahiptir. Sunulan hizmetin çeşidine ve niteliğine göre, kurum içi görevlendirmeler

mesleki yeterliliğe göre şekillendirilmektedir. Yöneticiler tarafından, öğretmenlerimize eğitim faaliyetlerinde yeteri kadar serbestlik alanı bırakılmaktadır. Bu durum, öğretmenlerimizin daha verimli olmasını ve kendilerini güvende hissetmelerini sağlamaktadır.

Okulumuzun 2024-2028 Stratejik Planının hazırlık çalışmaları takvime uygun olarak başlatılmıştır ve sistem içerisinde olarak devam ettirilmektedir. Personelimiz, stratejik yönetim süreci hakkında yeterli bilgi birikimine sahiptir. Bu durum stratejik plan hazırlama çalışmalarının sahiplenilmesine ve sağlıklı bir şekilde yürütülmesine olanak sunmaktadır.

### 2.7.1. Teşkilat Yapısı

Okul içi analiz; insan kaynaklarının yetkinlik düzeyi, kurum kültürü, teknoloji ve bilişim altyapısı, fiziki ve mali kaynaklara ilişkin analizlerin yapılarak okul mevcut kapasitesinin değerlendirilmesidir.



Etkili bir okul içi analiz süreci; okul kaynaklarını, varlıklarını, özelliklerini, yeterliliklerini, yeteneklerini, fırsat alanlarını ve başarısızlıklarını belirlemek için okul içinde etkileşime giren tüm bileşenlerinin değerlendirildiği bir süreçtir. Okul içi analiz sürecinde yararlanılabilecek farklı araçlar vardır. Her bir aracın analiz sürecinin bir dışlisi olarak sunacağı katkı değerlidir.

**Tablo 4.Okul/Kurum İçi Analiz İçerik Tablosu**

Okul/Kurum İçi	Analiz İçerik Tablosu
Öğrenci sayıları	Erkek Öğrenci Sayısı :676 Kız Öğrenci Sayısı :721 TOPLAM :1397
Akademik başarı verileri	e-Okul kayıtları kullanılarak erişim sağlanabilir.
Sosyal-kültürel-bilimsel ve sportif başarı verileri	----
Öğrenme stilleri envanteri	Okul rehberlik servisi tarafından uygulanmaktadır.

Devam-devamsızlık verileri	Okulumuzda sürekli devamsız öğrenci bulunmamaktadır. Devamsızlık bilgileri günlük olarak e-Okul'a işlenmekte, devamsızlık mektupları düzenli aralıklarla çıkarılarak veli bilgilendirilmektedir. Ayrıca şube ve okul rehber öğretmenleri öğrencilerin devamsızlık nedenlerini araştırmakta ve bu durumla ilgili analizler yapmaktadır.
Okul disiplinini etkileyen faktörler anketi	Okul rehberlik servisi tarafından uygulanmaktadır.
İnsan kaynakları verileri	İdareci, öğretmen ve destek personeline dair sayısal veriler, lisans ya da yüksek lisans programlarından mezuniyet durumlarını da kapsamalıdır.
Öğretmenlerin hizmet içi eğitime katılma oranları	MEBBİS verileri kullanılarak erişim sağlanabilir.
Öğrenme ortamı verileri	Okulun kendisine ait binası bulunmaktadır. Binasında 35 derslik, 1 müdür odası 5 müdür yardımcısı odası, 2 rehberlik odası, 1 BT sınıfı, 1 Kütüphane, 1 Teknoloji tasarım-Resim sınıfı, 1 Müzik sınıfı, 2 mescit, 1 çok amaçlı salon, 1 kantin, 42 akıllı tahta, 5 yazıcı, 3 fotokopi makinesi, 1 adsl ve telefon hattı, 1 adet taşınabilir ses sistemi yer almaktadır.
Okul/kurum ortamını değerlendirme anketi	Okul rehberlik servisi tarafından uygulanmaktadır.

## 2.7.2. İnsan Kaynakları

Okulumuzda 2023-2024 öğretim yılında kadrolu 55 kadrolu öğretmen görev yapmaktadır.

### Öğretmen Norm Kadro Tablosu

Brans Adı	Mevcut	Norm	İhtiyaç	Fazla
Sınıf Öğretmeni	34	35	1	0
Din Kültürü ve Ahlâk Bilgisi	1	1	0	0
İngilizce	3	3	0	0
Rehberlik	4	4	0	0
Özel Eğitim Sınıf Öğretmeni	2	2	0	0
Okul öncesi Öğretmeni	6	6	0	0
İdareci	5	5	0	0
<b>TOPLAM</b>	55	56	1	0

**Tablo5. Çalışanların Görev Dağılımı**

Çalışanın Ünvanı	Görevleri
Okul Müdürü	Ders okutmanın yanında kanun, tüzük, yönetmelik, yönerge, program ve emirlere uygun olarak görevlerini yürütmeye, okulu düzene koymaya ve denetlemeye yetkilidir. Müdür, okulun amaçlarına uygun olarak yönetilmesinden, değerlendirilmesinden ve geliştirmesinden sorumludur. Okul müdürü, görev tanımında belirtilen diğer görevleri de yapar.
Müdür Yardımcısı	Ders okutmanın yanında okulun her türlü eğitim-öğretim, yönetim, öğrenci, personel, tahakkuk, ayniyat, yazışma, eğitici etkinlikler, yatılılık, bursluluk, güvenlik, beslenme, bakım, koruma, temizlik, düzen, halkla ilişkiler gibi işleriyle

	İlgili olarak okul müdürü tarafından verilen görevleri yapar. Bu görevlerin yapılmasından ve okulun amaçlarına uygun olarak işleyişinden müdüre karşı sorumludurlar. Müdür yardımcıları, görev tanımında belirtilen diğer görevleri de yapar.
Öğretmenler	Kendilerine verilen sınıfın veya şubenin derslerini, programda belirtilen esaslara göre plânlamak, okutmak, bunlarla ilgili uygulama ve deneyleri yapmak, ders dışında okulun eğitim-öğretim ve yönetim işlerine etkin bir biçimde katılmak ve bu konularda kanun, yönetmelik ve emirlerde belirtilen görevleri yerine getirmekle yükümlüdürler.
Yönetim İşleri ve Büro Memuru	Müdür veya müdür yardımcıları tarafından kendilerine verilen yazı ve büro işlerini yaparlar. Gelen ve giden yazılarla ilgili dosya ve defterleri tutar, yazılanların asıl veya örneklerini dosyalar ve saklar, gerekenlere cevap hazırlarlar. Memurlar, teslim edilen gizli ya da şahıslarla ilgili yazıların saklanması ve gizli tutulmasından sorumludurlar. Öğretmen, memur ve hizmetlilerin özlük dosyalarını tutar ve bunlarla ilgili değişiklikleri günü gününe işlerler. Arşiv işlerini düzenlerler. Müdürün vereceği hizmete yönelik diğer görevleri de yaparlar.
Yardımcı Hizmetler Personeli	Okul yönetimince yapılacak plânlama ve iş bölümüne göre her türlü yazı ve dosyayı dağıtmak ve toplamak, başvuru sahiplerini karşılamak ve yol göstermek, hizmet yerlerini temizlemek, aydınlatmak ve ısıtma yerlerinde çalışmak, okula getirilen ve çıkarılan her türlü araç-gereç ve malzeme ile eşyayı taşıma ve yerleştirme işlerini yapmakla yükümlüdürler. Bu görevlerini yaparken okul yöneticilerine ve nöbetçi öğretmene karşı sorumludurlar.

**Tablo 6. İdari Personelin Hizmet Süresine İlişkin Bilgiler**

Hizmet Süreleri	2024 Yılı İtibarıyla	
	Kişi Sayısı	%
0-10 yıl arası	5	%9
10-20 yıl ve üzeri	22	%42
20+ yıl	26	%49

**Tablo 7. Okul/Kurumda Oluşan Yönetici Sirkülasyonu Oranı**

	Yıl İçerisinde Okul/Kurumdan Ayrılan Yönetici Sayısı			Yıl İçerisinde Okul/Kurumda Göreve Başlayan Yönetici Sayısı		
	2021	2022	2023	2021	2022	2023
<b>TOPLAM</b>	0	0	2	0	1	3

**Tablo 8. İdari Personelin Katıldığı Hizmet İçi Programları**

Adı ve Soyadı	Görevi	Katıldığı Çalışmanın Adı	Katıldığı Yıl	Belge No
Mustafa POLAT	Müdür	MEB Birim Amirlerinin Öğretmen Bilgilendirme Semineri	19.11.2023	2023007736
		Çalışanların Temel İş Sağlığı ve Güvenliği Eğitimi Kursu	30.06.2016	2016010774
		Uzman Öğretmenlik Eğitim Programı Semineri	25.09.2022	2022001050
		İnceleme Soruşturma Teknikleri Semineri	23.08.2013	2013010464
		Ekolojik Okuryazarlık Semineri	12.04.2013	2013010281
		Fatih Projesi Teknoloji ve Liderlik Kursu	05.04.2013	2013010277
Ahmet KÜÇÜK	Müdür Yardımcısı	Afet ve Acil Durum Uygulama Semineri	19.11.2013	2013010168
		Etik Eğitimi Semineri	21.03.2023	2023010393
		Çalışanların Temel İş Sağlığı ve Güvenliği Eğitimi	05.05.2023	2023983561
		Çalışanların Temel İş Sağlığı ve Güvenliği Eğitimi	05.05.2023	2023983561
Merve BAĞCILAR	Müdür Yardımcısı	Uzman Öğretmenlik Eğitim Programı Semineri	25.09.2022	2022001050
		Etik Eğitimi Semineri	15.03.2024	2024010392
		Çalışanların Temel İş Sağlığı ve Güvenliği Eğitimi	05.05.2024	2024983561
		Türkiye Yüzyılı Maarif Modeli Eğitici Eğitimi	30.05.2024	2024000574
		Risk Analizi Kursu	20.10.2023	2023010818
Rifat SARI	Müdür Yardımcısı	Etik Eğitimi Semineri	15.03.2022	2022010392
		Risk Analizi Kursu	20.10.2023	2023010818
		Çalışanların Temel İş Sağlığı ve Güvenliği Eğitimi	18.07.2023	2023010644
Fatma ÇINKIR	Müdür Yardımcısı	Etik Eğitimi Semineri	21.03.2024	2024010393
		Risk Analizi Kursu	12.02.2024	2024010187
		AB Projeleri Hazırlama Teknikleri Kursu	22.01.2024	2024010123
		Okul Öncesi Eğitim Programı Eğitimi Kursu	16.01.2023	2023010246

**Tablo 9. Öğretmenlerin Hizmet Süreleri (Yıl İtibarıyla)**

Hizmet Süreleri	Branşı	Kadın	Erkek	Hizmet Yılı	Toplam
1-3 Yıl	Özel Eğitim	0	0	0	1
	Rehberlik	1	0	1	
	Sınıf Öğretmeni	0	0	0	
	İngilizce	0	0	0	
	Okul Öncesi Öğretmeni	0	0	0	
	Din Kültürü ve Ahl. Bil	0	0	0	
4-6 Yıl	Özel Eğitim	0	0	0	1
	Rehberlik	1	0	6	
	Sınıf Öğretmeni	0	0	0	
	İngilizce	0	0	0	
	Okul Öncesi Öğretmeni	0	0	0	

	Din Kültürü ve Ahl. Bil	0	0	0	
7-10 Yıl	Özel Eğitim	1	0	10	0
	Rehberlik	0	1	8	
	Sınıf Öğretmeni	1	0	10	
	İngilizce	0	0	0	
	Okul Öncesi Öğretmeni	0	0	0	
	Din Kültürü ve Ahl. Bil	0	0	0	
11-15 Yıl	Özel Eğitim	1	0	13	7
	Rehberlik	1	0	13	
	Sınıf Öğretmeni	4	0	13	
	İngilizce	1	0	14	
	Okul Öncesi Öğretmeni	0	0	0	
	Din Kültürü ve Ahl. Bil	0	0	0	
16-20	Özel Eğitim	0	0	0	16
	Rehberlik	0	0	0	
	Sınıf Öğretmeni	7	3	17	
	İngilizce	0	1	18	
	Okul Öncesi Öğretmeni	4	1	18	
	Din Kültürü ve Ahl. Bil	0	0	0	
20 Yıl ve Üzeri	Özel Eğitim	0	0	0	28
	Rehberlik	0	0	0	
	Sınıf Öğretmeni	17	9	23	
	İngilizce	0	0	0	
	Okul Öncesi Öğretmeni	1	0	24	
	Din Kültürü ve Ahl. Bil	0	1	23	

**Tablo 10. Kurumda Gerçekleşen Öğretmen Sirkülasyonunun Oranı**

	Yıl İçerisinde Kurumdan Ayrılan Öğretmen Sayısı			Yıl İçerisinde Kurumda Göreve Başlayan Öğretmen Sayısı		
	2021	2022	2023	2021	2022	2023
TOPLAM	0	0	2	0	0	4

**Tablo 11. Öğretmenlerin Katıldığı Hizmet İçi Eğitim Programları**

Adı ve Soyadı	Branşı	Katıldığı Çalışmanın Adı	Katıldığı Yıl	Belge No
MERYEM BOLATTAN	SINIF ÖĞRETMENİ	Çalışanların Temel İş Sağlığı ve Güvenliği Eğitimi Kursu (Az Tehlikeli İşyerleri)	08.05.2024	2024983769

ABDUL HAŞİM YILDIRIM	SINIF ÖĞRETMENİ	Çalışanların Temel İş Sağlığı ve Güvenliği Eğitimi Kursu (Az Tehlikeli İşyerleri)	08.05.2024	2024983769
SALİHA RÜZGAR	SINIF ÖĞRETMENİ	Çalışanların Temel İş Sağlığı ve Güvenliği Eğitimi Kursu (Az Tehlikeli İşyerleri)	08.05.2024	2024983769
ÖZLEM BÜYÜKGÖK	SINIF ÖĞRETMENİ	Çalışanların Temel İş Sağlığı ve Güvenliği Eğitimi Kursu (Az Tehlikeli İşyerleri)	08.05.2024	2024983769
ALİ ÖZDEMİR	SINIF ÖĞRETMENİ	Çalışanların Temel İş Sağlığı ve Güvenliği Eğitimi Kursu (Az Tehlikeli İşyerleri)	08.05.2024	2024983769

SULTAN KABAK	SINIF ÖĞRETMENİ	Çalışanların Temel İş Sağlığı ve Güvenliği Eğitimi Kursu (Az Tehlikeli İşyerleri)	08.05.2024	2024983769
CUMALİ TAŞ	SINIF ÖĞRETMENİ	Çalışanların Temel İş Sağlığı ve Güvenliği Eğitimi Kursu (Az Tehlikeli İşyerleri)	08.05.2024	2024983769
GÜLCAN GÜRLER	SINIF ÖĞRETMENİ	Çalışanların Temel İş Sağlığı ve Güvenliği Eğitimi Kursu (Az Tehlikeli İşyerleri)	08.05.2024	2024983769
DERYA YALÇIN	SINIF ÖĞRETMENİ	Çalışanların Temel İş Sağlığı ve Güvenliği Eğitimi Kursu (Az Tehlikeli İşyerleri)	08.05.2024	2024983769
SUAT YALÇIN	SINIF ÖĞRETMENİ	Çalışanların Temel İş Sağlığı ve Güvenliği Eğitimi Kursu (Az Tehlikeli İşyerleri)	08.05.2024	2024983769
SELDA TUTAR	SINIF ÖĞRETMENİ	Çalışanların Temel İş Sağlığı ve Güvenliği Eğitimi Kursu (Az Tehlikeli İşyerleri)	08.05.2024	2024983769
AYŞE SARIBOĞA	SINIF ÖĞRETMENİ	Çalışanların Temel İş Sağlığı ve Güvenliği Eğitimi Kursu (Az Tehlikeli İşyerleri)	08.05.2024	2024983769
ÖMER TABAN	SINIF ÖĞRETMENİ	Çalışanların Temel İş Sağlığı ve Güvenliği Eğitimi Kursu (Az Tehlikeli İşyerleri)	08.05.2024	2024983769
ARIF SOLAKTAŞ	SINIF ÖĞRETMENİ	Çalışanların Temel İş Sağlığı ve Güvenliği Eğitimi Kursu (Az Tehlikeli İşyerleri)	08.05.2024	2024983769
VEDAT KARAOĞLAN	SINIF ÖĞRETMENİ	Çalışanların Temel İş Sağlığı ve Güvenliği Eğitimi Kursu (Az Tehlikeli İşyerleri)	08.05.2024	2024983769
AYŞEGÜL SAKARYA	SINIF ÖĞRETMENİ	Çalışanların Temel İş Sağlığı ve Güvenliği Eğitimi Kursu (Az Tehlikeli İşyerleri)	08.05.2024	2024983769
GÜLCAN EMRE	SINIF ÖĞRETMENİ	Çalışanların Temel İş Sağlığı ve Güvenliği Eğitimi Kursu (Az Tehlikeli İşyerleri)	08.05.2024	2024983769
MEFİDE ÇOBAN	SINIF ÖĞRETMENİ	Çalışanların Temel İş Sağlığı ve Güvenliği Eğitimi Kursu (Az Tehlikeli İşyerleri)	08.05.2024	2024983769



AYLİN ANT	SINIF ÖĞRETMENİ	Çalışanların Temel İş Sağlığı ve Güvenliği Eğitimi Kursu (Az Tehlikeli İşyerleri)	08.05.2024	2024983769
ASUMAN KARTAL	SINIF ÖĞRETMENİ	Çalışanların Temel İş Sağlığı ve Güvenliği Eğitimi Kursu (Az Tehlikeli İşyerleri)	08.05.2024	2024983769
İLKNUR BATÇIK	SINIF ÖĞRETMENİ	Çalışanların Temel İş Sağlığı ve Güvenliği Eğitimi Kursu (Az Tehlikeli İşyerleri)	08.05.2024	2024983769
NİMET ÇAKAR	SINIF ÖĞRETMENİ	Çalışanların Temel İş Sağlığı ve Güvenliği Eğitimi Kursu (Az Tehlikeli İşyerleri)	08.05.2024	2024983769
NURAY AKATA	SINIF ÖĞRETMENİ	Çalışanların Temel İş Sağlığı ve Güvenliği Eğitimi Kursu (Az Tehlikeli İşyerleri)	08.05.2024	2024983769
YASEMİN ADANIR	SINIF ÖĞRETMENİ	Çalışanların Temel İş Sağlığı ve Güvenliği Eğitimi Kursu (Az Tehlikeli İşyerleri)	08.05.2024	2024983769
HANİFE GÜÇTEKİN	SINIF ÖĞRETMENİ	Çalışanların Temel İş Sağlığı ve Güvenliği Eğitimi Kursu (Az Tehlikeli İşyerleri)	08.05.2024	2024983769
AHMET PANGAL	SINIF ÖĞRETMENİ	Çalışanların Temel İş Sağlığı ve Güvenliği Eğitimi Kursu (Az Tehlikeli İşyerleri)	08.05.2024	2024983769
SEVAL UZEL	SINIF ÖĞRETMENİ	Çalışanların Temel İş Sağlığı ve Güvenliği Eğitimi Kursu (Az Tehlikeli İşyerleri)	08.05.2024	2024983769
ARZU MÜJDE	SINIF ÖĞRETMENİ	Çalışanların Temel İş Sağlığı ve Güvenliği Eğitimi Kursu (Az Tehlikeli İşyerleri)	08.05.2024	2024983769
RAKİBE KARAKAŞ	SINIF ÖĞRETMENİ	Çalışanların Temel İş Sağlığı ve Güvenliği Eğitimi Kursu (Az Tehlikeli İşyerleri)	08.05.2024	2024983769
İSMAİL SARI	SINIF ÖĞRETMENİ	Çalışanların Temel İş Sağlığı ve Güvenliği Eğitimi Kursu (Az Tehlikeli İşyerleri)	08.05.2024	2024983769
MESUT DURU	SINIF ÖĞRETMENİ	Çalışanların Temel İş Sağlığı ve Güvenliği Eğitimi Kursu (Az Tehlikeli İşyerleri)	08.05.2024	2024983769
ALİ DOĞAN	SINIF ÖĞRETMENİ	Çalışanların Temel İş Sağlığı ve Güvenliği Eğitimi Kursu (Az Tehlikeli İşyerleri)	08.05.2024	2024983769
DERYA GÜN	SINIF ÖĞRETMENİ	Çalışanların Temel İş Sağlığı ve Güvenliği Eğitimi Kursu (Az Tehlikeli İşyerleri)	08.05.2024	2024983769
CANAN KILIÇ	SINIF ÖĞRETMENİ	Çalışanların Temel İş Sağlığı ve Güvenliği Eğitimi Kursu (Az Tehlikeli İşyerleri)	08.05.2024	2024983769
EMİNE GÖRMÜŞ	OKUL ÖNCESİ ÖĞ.	Çalışanların Temel İş Sağlığı ve Güvenliği Eğitimi Kursu (Az Tehlikeli İşyerleri)	08.05.2024	2024983769

MEHTAP VURAL KOYUNCU	OKUL ÖNCESİ ÖÇ.	Çalışanların Temel İş Sağlığı ve Güvenliği Eğitimi Kursu (Az Tehlikeli İşyerleri)	08.05.2024	2024983769
SONGÜL SAYGILI	OKUL ÖNCESİ ÖÇ.	Çalışanların Temel İş Sağlığı ve Güvenliği Eğitimi Kursu (Az Tehlikeli İşyerleri)	08.05.2024	2024983769
HASİBE TÜTEN GÜZEL	OKUL ÖNCESİ ÖÇ.	Çalışanların Temel İş Sağlığı ve Güvenliği Eğitimi Kursu (Az Tehlikeli İşyerleri)	08.05.2024	2024983769
NERMİN TOPCU	OKUL ÖNCESİ ÖÇ.	Çalışanların Temel İş Sağlığı ve Güvenliği Eğitimi Kursu (Az Tehlikeli İşyerleri)	08.05.2024	2024983769
GÜRKAN ŞENGÜL	OKUL ÖNCESİ ÖÇ.	Çalışanların Temel İş Sağlığı ve Güvenliği Eğitimi Kursu (Az Tehlikeli İşyerleri)	08.05.2024	2024983769
İSA BÜYÜKAKÇALI	DİN KAB	Çalışanların Temel İş Sağlığı ve Güvenliği Eğitimi Kursu (Az Tehlikeli İşyerleri)	08.05.2024	2024983769
MUSTAFA HAYTA	İNGİLİZCE	Çalışanların Temel İş Sağlığı ve Güvenliği Eğitimi Kursu (Az Tehlikeli İşyerleri)	08.05.2024	2024983769
NIHAL OCAK	İNGİLİZCE	Çalışanların Temel İş Sağlığı ve Güvenliği Eğitimi Kursu (Az Tehlikeli İşyerleri)	08.05.2024	2024983769
BURCU ARSLAN	İNGİLİZCE	Çalışanların Temel İş Sağlığı ve Güvenliği Eğitimi Kursu (Az Tehlikeli İşyerleri)	08.05.2024	2024983769
BURAK KILIÇ	REHBERLİK	Çalışanların Temel İş Sağlığı ve Güvenliği Eğitimi Kursu (Az Tehlikeli İşyerleri)	08.05.2024	2024983769
EBRU YÜCE	REHBERLİK	Çalışanların Temel İş Sağlığı ve Güvenliği Eğitimi Kursu (Az Tehlikeli İşyerleri)	08.05.2024	2024983769
GÜLŞAH MUT	REHBERLİK	Çalışanların Temel İş Sağlığı ve Güvenliği Eğitimi Kursu (Az Tehlikeli İşyerleri)	08.05.2024	2024983769

**Tablo 12. Kurumdaki Mevcut Hizmetli/ Memur Sayısı**

	Görevi	Erkek	Kadın	Eğitim Durumu	Hizmet Yılı	Toplam
1	Memur	0	0	0	0	0
2	Hizmetli	1	0	Lise	23	1
3	Sözleşmeli İşçi	0	0	0	0	0

**Tablo 13. Çalışanların Görev Dağılımı**

Çalışanın Ünvanı	Görevleri
Okul /Kurum Müdürü	Yönetim, eğitim, öğretim
Müdür Yardımcısı	Yönetim, eğitim, öğretim
Öğretmenler	Eğitim ve öğretim
Yardımcı Hizmetler Personeli	Temizlik

Mevcut Kapasite				Mevcut Kapasite Kullanımı ve Performans					
Psikolojik Danışman Norm Sayısı	Görev Yapan Psikolojik Danışman Sayısı	İhtiyaç Duyulan Psikolojik Danışman Sayısı	Görüşme Odası Sayısı	Danışmanlık Hizmeti Alan			Rehberlik Hizmetleri İle İlgili Düzenlenen Eğitim/Paylaşım Toplantısı vb. Faaliyet Sayısı		
				Öğrenci Sayısı	Öğretmen Sayısı	Veli Sayısı	Öğretmenlere Yönelik	Öğrencilere Yönelik	Velilere Yönelik
4	4	0	1	238	12	49	5	12	5

**Tablo 14. Okul/kurum Rehberlik Hizmetleri**

### 2.7.3. Teknolojik Düzey

Okulumuzun teknolojik altyapısı ilgili veriler Tablo 15'te belirtilmiştir. Okulumuzda 1 adet fotokopi makinesi, 1 adet renkli yazıcı vardır. Okulumuz resmi yazışmalarını elektronik ortamda gerçekleştirmekte olup; ihaleler, ödemeler, okul aile birliği, öğrenci işleri ve personel işleri de elektronik ortamdan Bakanlığımızın belirlediği portallar

üzerinden gerçekleştirilmektedir.

**Tablo 15. Teknolojik Araç-Gereç Durumu**

Araç-Gereçler	2021	2022	2023	İhtiyaç
Akıllı tahta	0	0	42	0
Dizüstü bilgisayar	1	1	1	0
Masaüstü bilgisayar	5	5	5	0
Fotokopi Makinesi	1	1	2	0

Okulumuzun fiziki mekanlar açısından mevcut ve ihtiyaç durumunu içeren veriler Tablo 16'da belirtilmiştir. Okulumuzda spor salonuna ve ekipman odasına ihtiyaç vardır.

**Tablo 16. Fiziki Mekân Durumu**

Fiziki Mekân	Var	Yok	Adedi	İhtiyaç	Açıklama
Öğretmen Çalışma Odası	X		1	0	
Ekipman Odası	X		1	0	
Z- Kütüphane		X	0	1	
Rehberlik Servisi	X		2	0	
Resim Odası		X	0	1	
Müzik Odası		X	0	1	
Çok Amaçlı Salon	X		1	0	
Spor Salonu		X	0	1	
BT Sınıfı		X	0	1	
Akıllı Oyunları Sınıfı		X	0	1	
Mescit	X		2	0	
Fen Bilimleri Laboratuvarı		X	0	1	
Soyunma Odası	1'''		1	0	

#### 2.7.4. Mali Kaynaklar

Bütçe işlemleri ile okulumuza gelen ödeneklerin kullanılması işlemleri okulumuz ihtiyaçları doğrultusunda gerçekleştirme görevlisi müdür yardımcısı ile harcama yetkilisi okul müdürü tarafından yapılmaktadır.

2023 yılı içerisinde okul aile birliğimize 260.055,94 bağış ve kantin gelirleri kaynak olarak yansımıştır. Okulumuzun başka herhangi bir gelir kaynağı bulunmamaktadır. Enflasyon oranı da dikkate alınarak plan dönemi (2024-2028) boyunca gerçekleşecek kaynak artışı tahmini olarak belirlenmiş ve Tablo 17'de belirtilmiştir.

**Tablo 17. Kaynak Tablosu**

Kaynaklar	2024	2025	2026	2027	2028
Genel Bütçe	180000	210000	240000	270000	300000
Okul Aile Birliđi	260.055,94	0	0	0	0
Özel İdare	0	0	0	0	0
Kira Gelirleri	0	0	0	0	0
Dış Kaynak/Projeler	0	0	0	0	0
Diđer	0	0	0	0	0
TOPLAM	440.055,94	210000	240000	270000	300000

Okulumuz bütçesinde giderlere ait harcama kalemleri ařađıdaki bařlıklar altında toplanmıřtır. Yıllar itibariyle gelir ve giderlerimize iliřkin tablo 18’de belirtilmiřtir.

**Tablo 18. Harcama Kalemler**

Harcama Kalemi	Çeřitleri
Personel	Sözleřmeli olarak çalıřan personelin (sekreter temizlik, güvenlik) ücret, vergi, sigorta vb. giderleri
Onarım	Okul/kurum binası ve tesisatlarıyla ilgili her türlü küçük onarım; makine, bilgisayar, yazıcı vb. bakım giderleri
Sosyal-sportif faaliyetler	Etkinlikler ile ilgili giderler
Temizlik	Temizlik malzemeleri alımı
İletişim	Telefon, faks, internet, posta, mesaj giderleri
Kırtasiye	Her türlü kırtasiye ve sarf malzemesi giderleri

**Tablo 19. Gelir-Gider Tablosu**

YILLAR	2021		2022		2023	
	GELİR	GİDER	GELİR	GİDER	GELİR	GİDER
Kalorifer tesisat Onarımı	0	0	125.731,86	0	260.055,94	0
Isınma Yakacak Giderleri		0		0		
Elektrik Tesisatı Onarımları		0		0		
Su Tesisatı Bakım Giderleri		0		0		
Temizlik Malzemeleri Alımı		0		0		
Biliřim Araçları Bakım Onarım		0		0		
Spor Malzemeleri Alımı		0		0		
Etkinlik, Organizasyon vb. alımı		0		0		
Bakım Onarım Giderleri		0		0		
Biliřim Araçları Alımı		0		0		
Kırtasiye ve Büro Malzemeleri		0		0		
Genel Onarım		0		0		
Personel Gider ve Ödemeleri		0		0		

Personel Giyecek Alımları	0	0	0
Genel Hizmetler	0	0	0
Laboratuvar Malzemeleri Alımı	0	0	0
GENEL	0	122.160,22	260.038,54

## 2.7.5. İstatistik Veriler

Okulumuz 39 derslikte, 41 şubede, kadrolu 49 öğretmen ve 1397 öğrenci ile 2023-2024 öğretim yılında eğitim-öğretim faaliyetlerini yürütmektedir. Her şubeye ortalama 36 öğrenci, her öğretmene ise yaklaşık 28 öğrenci düşmektedir. 25 öğrenci ile en az mevcudumuz 2/E şubemizde; en kalabalık mevcudumuz 42 öğrenci ile 1/E şubemizdir. Özel eğitim ihtiyacı olan kaynaştırma/Bütünleştirme öğrenci sayımız 10, özel yetenekli birey olan öğrenci sayımız ise 1' dir.

**Tablo 20. Genel Öğrenci sayısı**

ÖĞRETİM YILI	Derslik Sayısı	Şube Sayısı	Erkek Öğrenci	Kız Öğrenci	Toplam Öğrenci	Öğretmen Sayısı	Derslik Başına Düşen Öğrenci Sayısı	Öğretmen Başına Düşen Öğrenci Sayısı
2021-2022	38	38	692	575	1267	43	33,34	29,46
2022-2023	38	38	587	678	1265	44	33,28	28,75
2023-2024	39	38	676	721	1397	49	35,82	28,51

Sınıflara ait detaylı öğrenci sayılarımız tablo 21'de belirtilmiştir.

**Tablo 21. Sınıf Detay Öğrenci Sayısı**

Sınıflar	Şube Say.	Erkek	Kız	Toplam
Anasınıfı	6	82	99	181
1.Sınıflar	8	152	167	319
2.Sınıflar	9	141	130	271
3.Sınıflar	9	149	190	339
4.Sınıflar	8	148	128	276
Özel Eğitim Sınıfı	1	4	7	11

<b>TOPLAM</b>	<b>41</b>	<b>676</b>	<b>721</b>	<b>1397</b>
---------------	-----------	------------	------------	-------------

**Tablo 24. Sosyal ve Kültürel Faaliyet Sayıları**

FAALİYET TÜRÜ	FAALİYETTE GÖREV ALAN														
	2023					2022					2021				
	Faaliyet Say.	Öğretmen Say.	Veli Sayısı	Öğrenci Say.	Katılım Oranı	Faaliyet Say.	Öğretmen Say.	Veli Sayısı	Öğrenci Say.	Katılım Oranı	Faaliyet Say.	Öğretmen Say.	Veli Sayısı	Öğrenci Say.	Katılım Oranı
Sosyal Faaliyetler (Kutlama, anma günü, kermes vb.)	17	47	35	742	100	21	47	32	679	100	0	0	0	0	0
Kültürel Faaliyetler (Gezi, sergi vb.)	4	2	8	134	20	3	6	3	234	32	0	0	0	0	0

Okulumuzun devamsızlık ortalaması yıllar itibariyle azalarak 1,5 gün olarak hesaplanmıştır.

**Tablo 25. Okul Devamsızlık Durumu**

ÖĞRETİM YILI	Devamsızlık Ortalaması (Gün/Öğrenci)	Devamsızlıktan Kalan Öğrenci Sayısı	Sürekli Devamsız Öğrenci Sayısı	Devamı Sağlanan Öğrenci Sayısı
2021-2022	2,1	0	3	2
2022-2023	2	0	4	0
2023-2024	1,8	0	7	4

Okulumuzda 15 sosyal kulüp bulunmakta olup ilkokul kademesinde öğrenim gören 1216 öğrencimiz Sosyal kulüpler kapsamında proje/etkinliklere katılmaktadır.

**Tablo 26. Sosyal Kulüp Faaliyetleri**

Sosyal Kulüp Adı	Gerçekleştirilen Proje/Etkinlik Sayısı		
	2023-2024	2022-2023	2021-2022
AFET HAZIRLIKKULÜBÜ	3	1	2
ÇEVRE KORUMA KULÜBÜ	2	2	1
ÇOCUK HAKLARI KULÜBÜ	2	1	1
SAĞLIK, TEMİZLİK VE BESLENME KULÜBÜ	1	1	2
TRAFİK GÜVENLİĞİ VE İLK YARDIM KULÜBÜ	2	1	1
SPOR KULÜBÜ	2	1	1
DEĞERLER KULÜBÜ	1	1	3
YEŞİLAY KULÜBÜ	2	1	1
ÇEVRE VE KORUMA KULÜBÜ	2	1	1
ENGELLİLERLE DAYANIŞMA KULÜBÜ	1	1	1

<b>KIZILAY VE KAN BAĞIŞI KULÜBÜ</b>	2	2	2
<b>KÜTÜPHANECİLİK KULÜBÜ</b>	1	1	1
<b>ZEKA OYUNLARI KULÜBÜ</b>	2	1	2
<b>SATRAHÇ KULÜBÜ</b>	1	1	1
<b>MÜZİK KULÜBÜ</b>	2	1	1
<b>SIFIR ATIK KULUBÜ</b>	1	1	1
<b>SİVİL SAVUNMA KULUBÜ</b>	1	1	1
<b>SOSYAL MEDYA KULUBÜ</b>	1	1	1
<b>SPOR KULUBÜ</b>	1	1	1
<b>TOPLAM</b>	<b>30</b>	<b>22</b>	<b>26</b>

Rehberlik hizmetlerinden yararlanan öğrenci, öğretmen, veli ile yapılan faaliyetlere ilişkin sayısal veriler tablo 27’de belirtilmiştir.

**Tablo 27. Rehberlik hizmetleri**

<b>ÖĞRETİM YILI</b>	<b>Danışmanlık Hizmeti Alan</b>			<b>Rehberlik Hizmetleri İle İlgili Düzenlenen Eğitim/Paylaşım Toplantısı vb. Faaliyet Sayısı</b>		
	<b>Öğrenci Sayısı</b>	<b>Öğretmen Sayısı</b>	<b>Veli Sayısı</b>	<b>Öğretmenlere Yönelik</b>	<b>Öğrenciler e Yönelik</b>	<b>Velilere Yönelik</b>
2021-2022	<b>178</b>	<b>7</b>	<b>39</b>	<b>4</b>	<b>7</b>	<b>4</b>
2022-2023	<b>187</b>	<b>8</b>	<b>41</b>	<b>3</b>	<b>8</b>	<b>4</b>
2023-2024	<b>238</b>	<b>12</b>	<b>49</b>	<b>5</b>	<b>12</b>	<b>5</b>

## **2.8. Çevre Analizi (PESTLE)**

Çevre analiziyle okul üzerinde etkili olan veya olabilecek politik, ekonomik, sosyo-kültürel, teknolojik, yasal çevresel dış etkenlerin tespit edilmesi amaçlanmıştır. Dış çevreyi oluşturan unsurlar (nüfus, demografik yapı, coğrafi alan, kentsel gelişme, sosyokültürel hayat, ekonomik, sosyal, politik, kültürel durum, çevresel, teknolojik ve rekabete yönelik etkenler vb.) okulun kontrolü dışındaki koşullara bağlı ve farklı eğilimlere sahiptir. Bu unsurlar doğrudan veya dolaylı olarak okulun faaliyet alanlarını etkilemektedir.

Bu bölümde, okulu etkileyen ya da etkileyebilecek dış çevre eğilimleri ve koşulları değerlendirilmiştir.

Söz konusu etkenlerin tespit edilmesinde aşağıdaki PESTLE matrisinden faydalanılmıştır.

**Tablo 28. PESTLE Matrisi**



ETKENLER	TESPİTLER	İDAREYE ETKİSİ		Ne Yapmalı?
	(Etkenler/Sorunlar)	Fırsatlar	Tehditler	
POLİTİK	Kalkınma Planı ve Orta Vadeli Programın eğitim ile ilgili bölümleri	Eğitim faaliyetlerinin ülke geneli uygulanmasında bütünlük sağlanması	Okul bazlı performans değerlendirme sisteminin (Kalkınma Planı - 663.1) tüm okullarda adil olarak uygulanmaması	Okul bazlı performans değerlendirme sistemi ile ilgili iyi bir denetim mekanizması oluşturulmalı
	Bakanlık, il ve ilçe stratejik planlarının incelenmesi	Belirlenen hedef ve amaçlara ulaşılması durumunda ülke eğitim kalitesinin artması	Tüm eğitim kurumlarının hedef ve amaçlara ulaşmak için aynı özveri ve çabayı göstermemesi	Bazı performans göstergelerinde belirlenen değerler daha ulaşılabilir olmalı
	Yasal yükümlülüklerin belirlenmesi	Yol gösterici yasal yükümlülükler ile adil bir sistem oluşturulması	Yasal yükümlülüklerin okul yönetimlerince tam olarak anlaşılabilmesi	Yasal yükümlülükler her kesim tarafından anlaşılır bir şekilde hazırlanmalı
	Oluşturulması gereken kurul ve komisyonlar	Kurul ve komisyonlar ile personel, öğretmen, öğrenci ve velilerin okul yönetimine katılımının sağlanması	Kurul ve komisyonlarda hep aynı kişilerin görev alması	Kurul ve komisyonlarda hiç görev almayan kişilere de görev verilmeli
	Yerel Yönetimlerin eğitim hizmetlerine yönelik duyarlılığı	Okulların eğitim faaliyetleri kapsamında ihtiyaçlarının karşılanması	Belirli okulların bu hizmetlerden faydalanması, bazı okulların az veya hiç faydalanmaması	Tüm okulların eğitim faaliyetleri kapsamındaki ihtiyaçlarının karşılanması eşit ve adil bir şekilde yapılmalı
EKONOMİK	Okulun bulunduğu çevrenin genel gelir durumu	Gelir durumu çok iyi olan hayırseverlere ulaşarak bağış veya hizmet kazanılması	Gelir durumu düşük olan öğrencilerin eğitim-öğretim faaliyetlerine tam olarak odaklanamaması	Sorumlular tarafından gelir durumunu iyileştirici önlemler alınmalı iş fırsatları sunulmalı
	Okulun gelir ve giderlerini arttırıcı unsurlar	Okul gelirini arttıran unsurlar ile daha çok sosyal kültürel etkinliklere yer verilmesi	Okul giderlerini arttırıcı unsurlar ile daha az sosyal kültürel etkinliklere yer verilmesi	Giderleri arttıran nedenler tespit edilip önlem alınmalı.
	Tasarruf sağlama imkânları	Öğrencilerde tasarruf bilincinin kazanılması	-	-
	Ürün ve hizmet satın alma imkânları	İhtiyaç duyulan malzemelerin okula kazandırılması	İhtiyaç dahilinde olmayan gereksiz malzemelerin okula kazandırılması	Harcama denetimleri belirli periyotlarla ilgili birimlerce yapılmalı
SOSYOKÜLTÜREL	Kariyer beklentileri	Öğrencilerinin akademik başarısının artırılması	Hedeflenen ütopyik başarıların öğrencide hayal kırıklığı yaratması	Rehberlik hizmetleri ile işbirliği içerisinde hedefler belirlenmeli
	Ailelerin ve öğrencilerin bilinçlenmeleri	Akademik başarıya ulaşma kolaylığı	-	-
	Hayat beklentilerindeki değişimler	Öğrencilerin yeni iş ve meslek imkanları hakkında bilgi sahibi olması	Hızlı para kazanma hırsları ile uygun meslek seçiminin yapılamaması	Rehberlik hizmetleri ile işbirliği içerisinde öğrencinin bilgi ve becerileri doğrultusunda mesleki yönlendirme çalışmaları yapılmalı
	Beslenme alışkanlıkları	-	Sağlıksız ürünlere öğrencilerin kolayca ulaşması	Kantin denetimlerinin ilgili birim ve komisyonlarca yapılması
TEKNOLOJİK	-Okulun teknoloji kullanım durumu -Personelin ve öğrencilerin sahip olduğu teknolojik araçlar	Bilgiye hızlı ulaşım	Teknoloji bağımlılığının oluşması	Bilinçli teknoloji kullanımı eğitimleri yaygınlaştırılmalı
	Teknoloji alanındaki gelişmeler	Hayatı zor kılan unsurların kolaylaştırılması	Sağlık sorunlarına neden olabilmesi	Teknolojideki olumsuz gelişmeler ile ilgili bilgilendirme çalışmaları yürütülmeli

	Teknolojinin eğitimde kullanımı	Öğrencilerin kazanımları daha etkili ve verimli bir şekilde öğrenmesi	Bilinçsiz kullanılması durumunda teknoloji bağımlılığın oluşması	İlgili birimler tarafından bilinçli teknoloji kullanımı eğitimleri yaygınlaştırılmalı
<b>ÇEVRESEL</b>	Doğal afetler	-	Eğitime erişimi engellemesi	Telafi eğitim programlarının hazırlanması, afet bilincinin geliştirilmesine yönelik çalışmaların yapılması
	Doğal kaynakların korunması için yapılan çalışmalar	Öğrencilere çevre bilincinin kazandırılması	Yapılacak etkinliklerin öğrenci seviyesine uygun olmaması	Öğrenci seviyesine uygun olan çevre bilinci etkinliklerin planlanarak uygulanması
	Afetler, depremler, savaşlar, iç karışıklıklar nedeniyle eğitim iş birliklerinin bozulması	-	Okul aile birliği ve paydaşlara ulaşımında zorluk yaşanması	Olağanüstü durumlara ilişkin acil eylem planlarının hazırlanması

**Tablo29 .PESTLE Analiz Tablosu**

<b>Politik-Yasal etkenler</b>	<b>Ekonomik etkenler</b>
<ul style="list-style-type: none"> <li>✓ Kalkınma Planı ve Orta Vadeli Program,</li> <li>✓ Bakanlık, il ve ilçe stratejik planlarının incelenmesi,</li> <li>✓ Yasal yükümlülüklerin belirlenmesi,</li> <li>✓ Oluşturulması gereken kurul ve komisyonlar,</li> <li>✓ Yerel Yönetimlerin eğitim hizmetlerine yönelik duyarlılığı</li> </ul>	<ul style="list-style-type: none"> <li>✓ Okulun bulunduğu çevrenin genel gelir durumu,</li> <li>✓ Okulun gelir ve giderlerini arttırıcı unsurlar,</li> <li>✓ Tasarruf sağlama imkânları,</li> <li>✓ İşsizlik durumu,</li> <li>✓ Ürün ve hizmet satın alma imkânları,</li> <li>✓ Kullanılabilir bütçe</li> </ul>
<b>Sosyo kültürel etkenler</b>	<b>Teknolojik etkenler</b>
<ul style="list-style-type: none"> <li>✓ Kariyer beklentileri,</li> <li>✓ Ailelerin ve öğrencilerin bilinçlenmeleri,</li> <li>✓ Aile yapısındaki değişimler (geniş aileden çekirdek aile ye geçiş, erken yaşta evlenme vs.),</li> <li>✓ Nüfus artışı,</li> <li>✓ Göç,</li> <li>✓ Nüfusun yaş gruplarına göre dağılımı,</li> <li>✓ Hayat beklentilerindeki değişimler (Hızlı para kazanma hırsı, lüks yaşama düşkünlük, kırsal alanda kentsel yaşam),</li> <li>✓ Beslenme alışkanlıkları,</li> <li>✓ Değerler, mesleki etik kuralları vb.</li> </ul>	<ul style="list-style-type: none"> <li>✓ Okulun teknoloji kullanım durumu</li> <li>✓ e-Devlet uygulamaları,</li> <li>✓ Dijital Platformlar üzerinden uzaktan eğitim imkânları,</li> <li>✓ Okulun sahip olmadığı teknolojik araçlar</li> <li>✓ Personelin ve öğrencilerin teknoloji kullanım kapasiteleri,</li> <li>✓ Personelin ve öğrencilerin sahip olduğu teknolojik araçlar,</li> <li>✓ Teknoloji alanındaki gelişmeler</li> <li>✓ Teknolojinin eğitimde kullanımı</li> </ul>
<b>Çevresel Etkenler</b>	
<ul style="list-style-type: none"> <li>✓ Hava ve su kirlenmesi,</li> <li>✓ Doğal kaynakların korunması için yapılan çalışmalar,</li> <li>✓ Çevrede yoğunluk gösteren hastalıklar,</li> <li>✓ Doğal afetler (deprem kuşağında bulunma, Covid19, kene vakaları vb.)</li> <li>✓ Afetler, depremler, savaşlar, iç karışıklıklar nedeniyle eğitim iş birliklerinin bozulması</li> </ul>	

## 2.9. GZFT Analizi

GZFT analizi ile okulumuzu etkileyen koşullar sistematik olarak incelenmiş ve okulumuzun

güçlü ve zayıf yönleri ile okul dışında oluşabilecek fırsatlar ve tehditler belirlenmiştir. GZFT analizi ile planlama yapılırken okulun güçlü ve zayıf yönleri ile karşı karşıya olduğu fırsatları ve tehditleri analiz etmek, geleceğe dönük stratejiler geliştirmeye yardımcı olmuştur.

### 2.9.1. Güçlü ve Zayıf Yönler

Güçlü yönler ile okul tarafından kontrol edilebilen, okulun amaç ve hedeflerine ulaşırken yararlanabileceği, yüksek değer ürettiği ya da başarılı performans gösterdiği ve paydaşların okulun olumlu içsel özellikleri olarak gördüğü hususlar belirlenmiştir. Zayıf yönler ile okulun başarısını etkileyebilecek eksiklikleri ya da gelişmeye açık alanları belirlenmiştir.

#### Güçlü Yönler

<b>Öğrenciler</b>	<ol style="list-style-type: none"><li>1. Kayıt alanında öğrenci sayısının yeterli olması</li><li>2. Sınıf Mevcudumuzun Standartlarda Olması.</li><li>3. Devamsızlık Oranının Düşük Olması.</li><li>4. Öğrenci Davranışlarındaki Olumlu Tutumlar.</li><li>5. Eğitime Açık Bireylerin Varlığı.</li><li>6. Okullaşma Oranının İyi Durumda Olması.</li><li>7. Hazır bulunuşluk düzeyinin yüksek olması</li></ol>
<b>Çalışanlar</b>	<ol style="list-style-type: none"><li>1. Öğretmenlerin uzun süredir bu okulda görev yapması</li><li>2. Gelişime Açık Öğretmenlerimizin Varlığı.</li><li>3. Deneyimli Öğretmenlerimizin Varlığı.</li><li>4. Alanında Akademik Çalışmalara katılan Öğretmenlerimizin Varlığı.</li></ol>
<b>Veliler</b>	<ol style="list-style-type: none"><li>1. Eğitime Olumlu Bakan Veli Profilinin Varlığı.</li><li>2. Okul İle İletişimi Yüksek Veli Varlığı.</li><li>3. Okula Güven Duyan Veli Varlığı.</li><li>4. Okulla İşbirliğinde Bulunan Veli Varlığı.</li><li>5. Sosyo-ekonomik düzeyi yüksek olan veli varlığı</li><li>6. Eğitim düzeyi yüksek olan veli varlığı</li></ol>
<b>Bina ve Yerleşke</b>	<ol style="list-style-type: none"><li>1. Okulun Derslik Sayısının Yeterli Olması.</li><li>2. Bina Donatısının Yeterli Olması.</li><li>3. Laboratuvar ve Atölyelerin Yeterli Olması.</li><li>4. Binanın geniş ve ferah olması</li><li>5. Merkezi ısıtma sisteminin olması</li><li>6. Okul bahçesinin geniş olması</li><li>7. Toplantı salonunun bulunması</li><li>8. Okul kütüphanesi Özel Eğitim Sınıfı Olması</li></ol>
<b>Donanım</b>	<ol style="list-style-type: none"><li>1. Ağ Altyapısının Varlığı</li></ol>

	<ol style="list-style-type: none"> <li>2. Etkileşimli Tahta Varlığı.</li> <li>3. EBA-MEBBİS-ADABİS Modüllerinin Etkin Kullanılması.</li> <li>4. Sınıflarda akıllı tahta olması</li> <li>5. Fotokopi ve yazıcı olması</li> </ol>
<b>Bütçe</b>	<ol style="list-style-type: none"> <li>1. Okul Kantin Geliri.</li> <li>2. Okul Veli İşbirliği ile Sağlanan Hibe-Bağışların Varlığı.</li> </ol>
<b>Yönetim Süreçleri</b>	<ol style="list-style-type: none"> <li>1. Kurum Kültürünün Güçlü Olması.</li> <li>2. Yönetim Deneyimine Sahip İdarecilerin Varlığı.</li> <li>3. Ekip Ruhu ile Personelin Çalışması.</li> </ol>
<b>İletişim Süreçleri</b>	<ol style="list-style-type: none"> <li>1. Paydaşlar arasında etkili iletişim olması.</li> </ol>

### Zayıf Yönler

<b>Öğrenciler</b>	<ol style="list-style-type: none"> <li>1. Öğrencilerin, Sosyal Etkinliklerde Yetersiz Kalması.</li> <li>2. Öğrencilerin Akademik Düzeyde İstendik Başarıyı Sağlayamaması.</li> <li>3. Teknoloji bağımlılığı</li> <li>4. Farklı Kültürlerden gelen öğrenci profili</li> </ol>
<b>Çalışanlar</b>	<ol style="list-style-type: none"> <li>1. Öğretmenlere Yönelik Mesleki Gelişim Etkinliklerin Azlığı.</li> <li>2. Sık Aralıklarla Atamalarla Personel Değişikliği.</li> <li>3. Personelin okuldan uzakta ikamet etmesi</li> <li>4. TYP li işçilerin zamanında görevlendirilmemesi ve sürekli değişmesi</li> <li>5. Eğitimle ilgili gelişmelerin yeterince takip edilememesi</li> <li>6. Personelin fazla izin ve rapor alması.</li> </ol>
<b>Veliler</b>	<ol style="list-style-type: none"> <li>1. Velilerin Eğitim Düzeyinin Düşük Oluşu</li> <li>2. Velilerin Ekonomik Olarak Dezavantajlı Oluşu.</li> <li>3. Bazı velilerin öğrenci ve okulla karşı ilgisiz olması</li> <li>4. Kendilerini çocuklarının yerine koymaları ve onların sorumluluklarını üstlenmeleri</li> </ol>
<b>Bina ve Yerleşke</b>	<ol style="list-style-type: none"> <li>1. Binanın çok büyük olması</li> <li>2. Isıtma ve Soğutma Problemlerinin Varlığı</li> <li>3. Spor salonunun olmaması</li> <li>4. Kayıt sınırlarımızın çok geniş olması</li> <li>5. Öğrencilerin çoğunun evinin okula uzakta bulunması</li> </ol>
<b>Bütçe</b>	<ol style="list-style-type: none"> <li>1. Okulumuzun Bütçesinin Yetersizliği.</li> <li>2. Bütçe Dışı Kaynaklara Erişimin Sağlanamaması.</li> <li>3. MEB ödeneği olmaması</li> <li>4. Yeterince gönüllü bağışçı bulunmaması</li> </ol>

Yönetim Süreçleri	<ol style="list-style-type: none"> <li>1. Yönetici İş Yükünün Fazla Olması.</li> <li>2. Çalışanların ödüllendirilmemesi</li> <li>3. İstatistik ve bilgi temininde yaşanan zorluklar</li> <li>4. Diğer kurumlarla işbirliği güçlüğü</li> </ol>
-------------------	---

## 2.9.2. Fırsatlar ve Tehditler

Fırsatlar, okulun kontrolü dışında ortaya çıkan ve okul için avantaj sağlaması muhtemel olan etken ya da durumlar iken tehditler ise okulun kontrolü dışında gerçekleşen ve olumsuz etkilerinin önlenmesi ya da sınırlandırılması gereken unsurlar olup; okulumuzu etkileyebilecek politik, ekonomik, sosyokültürel, teknolojik ya da siyasi etkenler bu kapsamda değerlendirilmiştir.

### Fırsatlar

Politik	<ol style="list-style-type: none"> <li>1. Eğitime Yönelik İyileştirici Çalışmaların Yapılması.</li> <li>2. Bakanlıkça Paydaş Fikirlerinin Alınıyor Olması.</li> <li>3. Yabancı dil eğitimine erken yaşlarda başlanması</li> <li>4. Kurumdaki projelerin tüm paydaşlarla gerçekleştirilmesi</li> <li>5. Kurumda kamu yönetimi reform çabaları, toplam kalite yönetimi, strateji yönetimi, performans değerlendirmesi gibi yeni yönetim ve değerlendirme araçlarının uygulanması ve takibi</li> </ol>
Ekonomik	<ol style="list-style-type: none"> <li>1. Hayırseverlerin Eğitime Destek Sağlamaları.</li> <li>2. Bakanlık Bütçesinin İhtiyaca Cevap Vermesi.</li> <li>3. Okulun bulunduğu çevrenin genel gelir durumu, İş kapasitesi</li> </ol>
Sosyolojik	<ol style="list-style-type: none"> <li>1. Toplumun Eğitimde Beklentisinin Fazla Oluşu</li> <li>2. Okul Çağı Nüfusun Fazla Oluşu</li> <li>3. Bilinçli velilerin çocuklarının değişik ihtiyaçlarına, doğal yeteneklerine ve ilgi alanlarına odaklanmasını sağlaması</li> <li>4. Bireylerin kendilerini çok yönlü geliştirebilmeleri için uygun ortamları bulması, Kişisel gelişime önem verilmesi</li> </ol>
Teknolojik	<ol style="list-style-type: none"> <li>1. Teknolojik Altyapının İyi Oluşu.</li> <li>2. EBA-MEBBİS Gibi Portallerin Varlığı</li> <li>3. Okul Web Sayfaları ve Eposta Adreslerinin Bakanlık Sunucularında Barınması</li> </ol>
Siyasi	<ol style="list-style-type: none"> <li>1. Eğitimde Yeniliğe Yönelik Çalışmaların Yapılması</li> <li>2. Mevzuatın İhtiyaca Göre Düzenleniyor Olması</li> </ol>

## Tehditler

Politik	<ol style="list-style-type: none"><li>1. Eğitimde Yeniliğe Yönelik Çalışmaların Yapılması</li><li>2. Mevzuatın İhtiyaca Göre Düzenleniyor Olması</li></ol>
Ekonomik	<ol style="list-style-type: none"><li>1. Velilerin Ekonomik Yönden Dezavantajlı Oluşu</li><li>2. Okula Bütçe Ayrılmaması</li><li>3. Yerel Yönetimlerin Eğitime Gerekli Destek ve Katkısı Vermemesi</li></ol>
Sosyolojik	<ol style="list-style-type: none"><li>1. Velilerin Sosyo- Kültürel Yönden Dezavantajlı Oluşu</li><li>2. Veli Eğitim Düzeyinin Düşüklüğü</li><li>3. Yönetim süreçlerinde iletişimin dikey yönlü olması</li><li>4. Veriye dayalı politika geliştirme ve bütünlük bir veri sisteminin eksikliği</li></ol>
Teknolojik	<ol style="list-style-type: none"><li>1. Hızlı Gelişen Teknolojinin Olumsuz Etkileri</li><li>2. Bilinçsiz Teknoloji Kullanımı</li><li>3. Beceri atölyelerinin olmaması</li><li>4. Yapararak yaşayarak öğrenmeye uygun ortam bulunmaması</li></ol>
Siyasi	<ol style="list-style-type: none"><li>1. Sık Değişen Mevzuat</li><li>2. Uygulamaların Sonuçlarının Belirsizliği</li><li>3. Zorunlu eğitimden ayrılmaların önlenmesine ilişkin etkili bir izleme ve önleme mekanizmasının yeterliliği</li><li>4. Haftalık ders saatlerinin öğrencilerin gelişim düzeylerine uygunluğu ve zorunlu derslerin oranının yüksek olması</li><li>5. Çalışanların güçlendirilmesi ve karar alma süreçlerine etkin katılım düzeyleri</li></ol>

GZFT analizi ile güçlü ve zayıf yönler ile fırsatlar ve tehditler arasındaki ilişkileri analiz ederek strateji geliştirme sürecine yön verilmiştir. GZFT analizi çalışmasını takiben, stratejilerin belirlenmesine yardımcı olacak tamamlayıcı bir çalışma Tablo 30'da belirtilmiştir. Bu kapsamda, GZFT analizi sonuçlarıyla stratejiler arasındaki ilişki belirlenmiştir.

**Tablo 30.GZFT Stratejileri**

<b>Güçlü Yönler</b>	<b>Fırsatlar</b>	<b>Tehditler</b>
→ Genç Öğretmen Kadrosu	→ <b>Genç Nüfus</b>	→ Ekonomik düzey düşüklüğü
→ Eğitimin her aşamasında dahil olabilmeleri, eğitime verilen önemin artması.	→ Bakanlık Bütçesinin İhtiyaca Cevap Vermesi.	→ Veli Eğitim Düzeyinin Düşüklüğü
→ Gelişime Açık Öğretmenlerimizin Varlığı.	→ Toplumun Eğitimde Beklentisinin Fazla Oluşu	→ Velilerin Sosyo- Kültürel Yönden Dezavantajlı Oluşu
→ Okullaşma Oranının İyi Durumda Olması.	→ Eğitimde Yeniliğe Yönelik Çalışmaların Yapılması	→ Sık Sık Değişen Yasal Düzenlemeler
→ Merkezi ısıtma sisteminin olması	→ Ulaşım Koşullarının Yeterli Oluşu	→ Yerel Yönetimlerin Eğitime Gerekli Destek ve Katkıyı Vermemesi
<b>Zayıf Yönler</b>	<b>Fırsatlar</b>	<b>Tehditler</b>
→ Ailenin eğitim durumu	→ EBA-MEBBİS Gibi Portallerin Varlığı	Veliler arasındaki ekonomik farklılıklar.
Önyargılı olmaları.	→ Karşılıklı iyi niyet.	Önyargılı insanlarla iletişim kurmada zorluk.
→ Sosyal medyanın bilinçsiz kullanımı.	→ Okul Web Sayfaları ve Eposta Adreslerinin Bakanlık Sunucularında Barınması	→ Kısıtlayan imkanlar bilinçsiz teknoloji kullanımı
→ Teknoloji bağımlılığı	→ Doğa bilincinin kazandırılması çabaları.	→ Doğa ile ilgili eğitimin alışkanlık haline getirilememesi.

## 2.10. Tespit ve İhtiyaçların Belirlenmesi

Durum analizi çerçevesinde gerçekleştirilen tüm çalışmalardan elde edilen veriler; paydaş anketleri, toplantı tutanakları vs. göz önünde bulundurularak özet bir bakış geliştirilmiştir.

Stratejik planın oluşturulması sürecinde gerçekleştirilen, iç ve dış paydaşların GZFT analiz sonuçlarından elde edilen bilgiler doğrultusunda eğitim ve öğretim sisteminin sorun ve gelişim alanları tespit edilmiştir. Paydaşların görüşleri dikkate alınarak güçlü ve zayıf yönler ile fırsat ve tehdit oluşturan durumlar saptanmış ve eğitim öğretim alanındaki sorun ve gelişim alanları belirlenmiştir.

Okula devamın sağlanması, temel eğitimden ortaöğretime geçiş, özel eğitime ihtiyaç duyan bireylerin eğitime erişimi, eğitim öğretim sürecinde sanatsal, sportif ve kültürel faaliyetler, öğretmenlere yönelik hizmet içi eğitimler, yabancı dil becerileri, eğitim öğretim ortamlarının yetersizliği, donatım eksiklerinin giderilmesi, okuma kültürü, okul sağlığı ve hijyen, bilgi ve iletişim teknolojilerinin kullanımı, sınavlarla ilgili bilgilendirme çalışmaları, eğitsel, mkişisel rehberlik hizmetleri, ödüllendirme çalışmaları, ödeneklerin etkin ve verimli kullanımı, fiziki mekân sorunlarının çözülmesi gibi konularda tespit ve ihtiyaçlarımız belirlenmiştir.

## 3. GELECEĞE BAKIŞ

Geleceğe bakış bölümünde misyon, vizyon ve temel değerler yer almaktadır. Öğretmenlerimiz, öğrencilerimiz, velilerimiz, çalışanlarımız ve diğer paydaşlarımızdan alınan görüşler, sonucunda stratejik plan hazırlama ekibi tarafından oluşturulan Misyon, Vizyon, Temel Değerler; okulumuz üst kuruluna sunulmuş ve üst kurul tarafından onaylanmıştır.

### **3.1. Misyon**

Öğrencilerimizi Atatürk ilke ve inkılaplarına bağlı, demokrasi ve barış anlayışını benimsemiş zamanını iyi kullanabilen, ilişkilerde dürüstlüğü güveni ve hoşgörüyü esas alan, etkili iletişim kurabilen, kendisiyle barışık, işbirliğini üstün tutan, estetik duygusu gelişmiş, anadilini etkili biçimde kullanabilen, 21. yüzyılın gerektirdiği yeterliklere sahip, eleştirel düşünen, yaratıcı, milli ve manevi değerleri içselleştirmiş, mutlu bireyler olarak yetişmeleri amacıyla destekleyerek bir üst eğitim-öğretim kurumuna hazırlamaktır.

### **3.2. Vizyon**

**Kendisiyle barışık sevgiyle öğrenen bilgiyi uygulayan öğrenci modeli.**

Çevresine değer katabilen, etik değerlere saygılı, çevreye duyarlı, sorumluluk sahibi bireyler yetiştiren, lider bir okul olmaktır.

### **3.3. Temel Değerler**

- Atatürk ilke ve devrimlerine sahip çıkmak
- Hizmet bekleyenlerin ihtiyaçlarına odaklanmak,
- Ülkemizin geleceği konusunda sorumluluk,
- Birbirine saygı ve sevgi göstermek,
- Her çalışana değer vermek, eşit fırsat tanımak,
- Hatayı oluşmadan önlemek,
- Açık ve dürüst iletişim,
- Çevreyi koruma bilinci,
- Herkese katma değer üretme fırsatı tanımak,
- Problemin değil, çözümün parçası olmaya çalışmak,
- Karar almada şeffaflık ve hesap verebilirlik.
- Ben değil biz kültürünü yerleştirmek,
- Milli ve manevi değerlere bağlı kalmak,
- Demokrasi kültürüne sahip olmak
- Bilimin ışığında gelişime ve değişime açık olmak
- Teknolojik gelişmeleri takip etmek ve uygulamak



- İletişimde saygı, güven ve hoşgörüyü temel almak
- Doğayı koruma ve yaşatma bilincine sahip olmak esastır.

## 4. AMAÇ, HEDEF VE PERFORMANS GÖSTERGESİ İLE STRATEJİLERİN BELİRLENMESİ

Strateji geliştirme, geleceğe yönelik “ideal” ve “ortak” bakışı yansıtır. Belirlenen vizyona ulaşmak için durum analizi sonucunda ortaya çıkan ihtiyaçlar çerçevesinde amaçlar ve bu amaçları gerçekleştirmeye yönelik hedefler belirlenmiştir. Amaç ve hedeflere ilişkin çalışmalar stratejik planlama ekibinin koordinasyonunda yürütülmüştür. Bu çalışmalar çerçevesinde, her bir hedef için hedef kartları oluşturulmuştur.

Okulumuzun 2024-2028 Stratejik Planı

- Erişim ve eğitim öğretime erişim ve katılım
- Eğitim ve öğretimde kalite
- Kurumsal kapasite

olmak üzere **3 tema** altında amaç, hedef, performans göstergeleri ile stratejileri tür ve yapısal özelliklerini dikkate alarak belirlenmiştir.

### 4.1. Amaçlar

Amaçlar,

- Okulun misyonunun gerçekleştirilmesine katkıda bulunur.
- İddialı ama gerçekçi ve ulaşılabilir olmalı ve hedefler için bir çerçeve çizmelidir.
- Orta ve uzun vadeli bir zaman dilimini kapsar nitelikte olmalıdır.
- Üst politika belgesi olan stratejik planlarda yer alan amaçlarla uyumlu ve amaçları tamamlayıcı nitelikte olmalıdır.
- Ulaşılmak istenen nihai sonucu açık bir şekilde ifade etmelidir.
- Okulların stratejik planlarında yer alan amaç sayısının en az üç, en fazla yedi olması ve bu amaçların Eğitime Öğretime Erişim ve Katılım, Eğitim Öğretimde Kalite ve Kurumsal Kapasitenin Geliştirilmesi temalarına yönelik oluşturulması gerekir.

Yukarıda belirlenen özelliklere göre 3 tema altındaki amaçlarımız aşağıda listelenmiştir.

#### **TEMA. Eğitim-Öğretime Erişim ve Katılım**

**Amaç** 1 Öğrencilerin eğitim öğretime etkin katılımlarıyla donanımlı olarak bir üst öğrenime geçişi sağlanacaktır.

## **TEMA: Eğitim ve Öğretimde Kalite**

**Stratejik Amaç 1:** Temel eğitimde fırsat eşitliği ve eğitime erişimin sağlandığı, öğretim süreçleri ve eğitim ortamlarının etkin kullanıldığı bir ekosistem inşa ederek öğrencileri çağın gerektirdiği evrensel yeterliliklere sahip, millî ve manevi değerleri benimsemiş sağlıklı ve mutlu bireyler olarak yetiştirmek.

**Stratejik Amaç 2:** Bireyin bilgi, beceri ve yetkinliklerini geliştirmek amacıyla bireysel, toplumsal ve istihdam odaklı yeni bir yaklaşımla hayat boyu öğrenme imkânları sunmak.

**Stratejik Amaç 3:** Farklılıkları dikkate alan bir özel eğitim ve rehberlik anlayışıyla öğrencilerin, eğitim ve yaşam süreçlerindeki potansiyellerini en üst düzeye çıkaracak ve özel gereksinimli bireylerin toplumla bütünleşmelerini sağlayacak bilgi ve beceriler ile ilgi ve yetenekleri doğrultusunda gelişimlerini destekleyecek fiziki, beşerî ve teknolojik imkânları artırmak

**Stratejik Amaç 4:** Türkiye Yüzyılı inşasında millî, manevi ve kültürel değerlerini özümsemiş; çağın gereklerine uygun bilgi, beceri, tutum ve davranışlar ile demokratik anlayışa ve millî şuura sahip şahsiyetli ve üretken öğrenciler yetiştirmek.

**Stratejik Amaç 5:** Türkiye Yüzyılı vizyonu doğrultusunda fiziki ve teknolojik altyapısıyla güçlü, nitelikli personelle eğitime erişimi ve eğitimde kaliteyi artıracak, etkin ve hesap verebilen kurumsal yapıyı geliştirmek.

## **4.2. Hedefler**

Hedefler,

- Amaçların gerçekleştirilmesine yönelik öngörülen çıktı ve sonuçların tanımlanmış bir zaman dilimi içerisinde nitelik ve nicelik olarak ifadesidir.
- Miktar ve zaman cinsinden ifade edilebilir olması gerekmektedir.
- Okulun misyon, vizyon, temel değerleri ve amaçlarıyla tutarlı olması gerekir.
- Durum analizinde ulaşılan tespitler ve ihtiyaçlarla uyumlu olmalıdır.
- Açık, anlaşılabilir, somut, ölçülebilir, sonuç odaklı zaman çerçevesi belirli bir şekilde oluşturulmaları gerekmektedir.
- Miktar ve zaman bağlamında ifade edilen hedefler en az bir, en fazla beş performans göstergesiyle birlikte sunulur.
- Uygulanabilir olması açısından her bir amaca yönelik en az iki, en fazla beş hedef belirlenmelidir.

Yukarıda belirlenen özelliklere göre hedeflerimiz aşağıda listelenmiştir.

**Stratejik Hedef 1.1.** Temel eğitimde fırsat eşitliğini sağlayarak okulumuz kayıt bölgesindeki öğrencilerin eğitime erişimini artırmaya yönelik çalışmalar hayata geçirilecektir.

**Stratejik Hedef 1.2.** Okul öncesi eğitim desteklenerek erişim imkânları artırılacaktır.

**Stratejik Hedef 1.3.** Temel eğitimde bilimsel, sosyal, sportif, kültürel, sanatsal ve toplumsal hizmet gibi alanlarda etkinliklere katılım oranı artırılacak ve sürekli öğrenmeye teşvik etmek amacıyla öğrencilere okuma kültürü kazandırılacaktır.

**Stratejik Hedef 2.1.** Farklı yeteneklere, özelliklere, ihtiyaçlara ve birikimlere sahip tüm bireylerin yaygın eğitimden aktif olarak yararlanabilmeleri sağlanacaktır.

**Stratejik Hedef 2.2.** Farklı yeteneklere, özelliklere, ihtiyaçlara ve birikimlere sahip tüm bireylerin yaygın eğitimden aktif olarak yararlanabilmeleri sağlanacaktır.

**Stratejik Hedef 3.1.** Öğrencilerin bireysel özelliklerine ve öğrenme ihtiyaçlarına uygun fiziksel ve beşerî iyileştirmeler sağlanarak eğitime erişimleri artırılacaktır.

**Stratejik Hedef 3.2.** Özel eğitim ihtiyacı olan öğrencilerin kendi ilgi ve yetenekleri doğrultusunda sosyal ve akademik gelişimleri desteklenecektir.

**Stratejik Hedef 3.3.** Akademik, sosyal, duygusal ve mesleki gelişim alanlarında sunulan rehberlik hizmetleri desteklenecektir.

**Stratejik Hedef 4.1.** Sürdürülebilir kalkınma hedeflerine uygun bir yaklaşımla çevre ve iklim değişikliği konusunda farkındalığın artırılması sağlanacaktır.

**Stratejik Hedef 5.1.** Öğretmenlik mesleğine ilişkin bilgi, beceri, tutum, değerlerin geliştirilmesi kapsamında İlçemizdeki öğretmen ve okul yöneticilerinin mesleki niteliğini artıracak eğitimlere katılımları teşvik edilecektir.

### 4.3. Performans Göstergeleri

Performans göstergeleri,

- Okulun hedeflerine ne kadar etkili bir şekilde ulaştığını gösteren ve performansının ölçülebilir ölçümlerdir.

- Bir faaliyetin hedeflerle karşılaştırıldığında gerçekleştirilip gerçekleştirilmediğini veya nasıl gerçekleştirildiğini ölçmeyi mümkün kılacak göstergelerdir.
- Bir faaliyetin ne kadar iyi çalıştığını gösterir.
- Genel performans hakkında veri sağlar.
- Okulun ne yaptığının genel resmine katkıda bulunur.
- İyileştirme ve geliştirme alanlarını belirlerler.
- Nereye müdahale edileceğini belirler.
- İlerlemeyi ölçer.

Yukarıda belirlenen özelliklere göre amaç ve hedeflerde yer alan performans göstergelerimiz aşağıda listelenmiştir.

**PG.1.1.1** Temel eğitimde okullaşma oranı (%) (Yaş Grubu)

**PG 1.2.1** İlkokul birinci sınıf öğrencilerinden en az bir yıl okul öncesi eğitim almış öğrenci oranı (%)

**PG 1.2.2** Okul öncesi okullaşma oranı (%) (Yaş Grubu)

**PG 1.2.3** Ebeveynine aile eğitimi verilen okul öncesi çocuk sayısı

**PG 1.3.1** Temel eğitimde en az bir sosyal etkinliğe katılan öğrenci oranı (Temel Eğitim) (%)

**PG 1.3.2** Öğrenci başına okunan kitap sayısı

**PG 1.3.3** Okuma kültürünü artırmaya yönelik düzenlenen etkinliklere katılan öğrenci oranı (%)

**PG 1.3.4** Geleneksel çocuk oyunlarına yönelik bahçe düzenlemesi yapılan okul oranı (%)

**PG 1.4.1** İlkokullarda yetiştirme programına dâhil olması beklenen öğrencilerin programa katılma oranı (%)

**PG 1.4.2** 20 gün ve üzeri özürsüz devamsızlık yapan öğrenci oranı (%)

**PG 2.1.1** Dezavantajlı gruplara yönelik açılan kurslara katılan kursiyer oranı (%)

**PG 2.1.2** Kayıt bölgemizde bulunan yabancı uyruklu öğrencilerin okullaşma oranı (%)

**PG 2.2.1** Aile Okulu alanı altında yer alan programlara katılan kursiyer sayısı

**PG 2.2.2** Afet ve acil durumlara ilişkin yaygın eğitim kurslarına katılan kursiyer sayısı

**PG 3.1.1** Kaynaştırma/bütünleştirme uygulamaları yoluyla eğitim alan öğrencilerin örgün eğitimdeki toplam özel eğitim ihtiyacı olan öğrencilere oranı(%)

**PG 3.1.2** Özel eğitim alanında eğitim verilen paydaş sayısı

**PG 3.2.1** Sosyal etkinliklerde en az bir faaliyete katılan özel eğitim öğrenci sayısı

**PG 3.2.2** Özel eğitim ve rehabilitasyon merkezlerinde özel eğitim desteğinden yararlanan aylık ortalama öğrenci sayısı

**PG 3.3.1** Gelişimsel, önleyici ve iyileştirici psikososyal destek çalışmaları kapsamında verilen eğitim sayısı sayısı

**PG 3.3.2** Bağımlılıkla mücadele amacıyla verilen eğitimlere katılan kişi sayısı

**PG 4.1.1** Atık yönetimi sistemi kurulan okul sayısı

**PG 4.1.2** Okulum Temiz Belgelendirme Sistemi kurulan okul/ kurum sayısı

**PG 5.1.1** Mahalli hizmet içi eğitime katılan öğretmen sayısı

## **4.4. Stratejilerin Belirlenmesi**

Stratejiler,

- Okulun hedeflerine nasıl ulaşılabileceğini gösteren kararlar bütünüdür.
- Stratejiler, hedeflere yönelik belirlenir.
- Bir hedef için alternatif stratejiler değerlendirilerek bunlar arasından en fazla beş tanesine planda yer verilir.
- Stratejiler oluşturulurken okul/kurumun kaynakları ve farklı alanlardaki yetkinliği göz önünde bulundurulur.
- Stratejiler, hedeflerin hangi faaliyetlerle uygulamaya geçirileceğinin çerçevesini çizer.

Yukarıda belirlenen özelliklere göre amaç ve hedefler altında yer alan stratejilerimiz aşağıda listelenmiştir.

**S.1.1** Kayıt Bölgesinde Yer Alan Öğrencilerin Tespiti Çalışması Yapılacaktır.

**S.1.2.1** Okul öncesi eğitime erişimin artırılması için gerekli çalışmalar yapılacaktır.

**S.1.2.2** Okul öncesi eğitimde fiziki mekân kapasitesi artırılması çalışmaları desteklenecektir.

**S.1.2.3** Okul öncesi eğitimde ebeveyn bilgilendirme ve farkındalık geliştirme çalışmaları ile Okul-Aile iş birliği güçlendirilecektir.

**S.1.3.1** Temel eğitim okulları arasında yarışmalar ve etkinlikler düzenlenecektir.

**S.1.3.2** Öğrencilere alışkanlığı kazandırmak için okul içi ve okul dışı etkinlikler düzenlenecektir.

**S.1.3.3** Öğrencilere okuma kültürünün kazandırılması için etkinlikler düzenlenecektir.

**S.1.3.4** Okul bahçeleri geleneksel çocuk oyunlarına yönelik düzenlenecek ve öğrencilerin geleneksel çocuk oyunlarını öğrenmesi ve oynaması desteklenecektir.

**S.1.4.1** İlkokullarda Yetiştirme Programına yönelik nitelik artırma çalışmaları yapılacaktır.

**S.1.4.2** Öğrencilerin devamsızlık nedenleri analiz edilerek ailelere yönelik bilgilendirme çalışmaları yapılacaktır.

**S.2.1.1** Dezavantajlı gruplar başta olmak üzere, örgün eğitim çağı dışına çıkmış, öğrenimlerini çeşitli nedenlerle tamamlayamamış bireylerin yarım kalan eğitimlerini açık öğretim okullarında tamamlayabilmeleri için bilgilendirici ve teşvik edici çalışmalar yapılacaktır.

**S.2.1.2** Toplumun bir arada tutan değerlerin güçlendirilmesi, şehir kültürü, demokrasi ve insan hakları, kültürel mirasın aktarılması ve öğretilmesi konularında yaygın eğitim faaliyetleri ile sosyal ve kültürel etkinlikler düzenlenecektir.

**S.2.2.1** Aile değerleri, aile içi iletişim; sosyal, psikolojik ve duygusal gelişim, stres yönetimi, bağımlılıkları önlemeye ilişkin yaklaşımlar başta olmak üzere çeşitli alanlarda, aileler bilgilendirilerek desteklenecektir.

**S.2.2.2** Toplumun afetlere ve acil durumlara hazırlıklı olmasını sağlamak, riskleri azaltmak ve hızlı tepki verme kapasitesini artırmak amacıyla afet ve acil durumlara ilişkin yaygın eğitim kursları düzenlenecektir.

**S.3.1.1** Öğretmenlere, en son özel eğitim stratejileri, teknikleri ve iyi uygulamalar hakkında hizmet içi eğitim, velilere ise Rehberlik ve Araştırma Merkezleri'nde özel eğitim alanında bilgilendirme yapılarak kaynaştırma/bütünleştirmeye ihtiyaç duyan öğrenciler için gerekli yönlendirmeler yapılacaktır.

**S.3.1.2** Okulumuzda kaynaştırma/bütünleştirme yoluyla eğitimlerini sürdüren öğrencilere yönelik bilgi, beceri, tutum ve farkındalık kazandırmak için ilgili tüm paydaşlara çevrim içi veya yüz yüze eğitimler verilecektir.

**S.3.2.1** Özel eğitim ihtiyacı olan öğrencilerle olağan gelişim gösteren öğrencilerin birlikte yer alacakları sosyal, kültürel, sanatsal ve sportif faaliyetlerin standart olarak düzenlenmesine yönelik çalışmalar yapılacaktır.

**S.3.2.2** Okulumuzda özel eğitim ve rehabilitasyon merkezlerinde verilen eğitimlerin eşitlik, erişilebilirlik ve kapsayıcılık bağlamında niteliğini artırmaya yönelik çalışmalar

yapılacaktır.

**S.3.3.1** Gelişimsel, önleyici ve iyileştirici psikososyal destek çalışmaları kapsamında öğrencilere yönelik düzenlenen eğitimler yaygınlaştırılacaktır.

**S.3.3.2** Öğretmenlerin bağımlılıkla mücadele programlarını uygulama konusundaki yetkinliklerinin artırılması ve öğrencilerin bağımlılıkla mücadele bilinçlerinin geliştirmesi amacıyla eğitimler düzenlenecektir.

**S.4.1.1** Okulumuzda öğrencilere çevre bilincinin kazandırılması kapsamında doğanın korunması, su verimliliği, iklim değişikliği, sıfır atık ve geri dönüşüm uygulamaları gibi konulara ilişkin okullarımızda farkındalık ve bilgilendirme çalışmaları yürütülecektir.

**S.4.1.2** Okulumuzda “Okulum Temiz Belgelendirme Sistemi” ne sahip okul ve kurumların sayısının artırılması hususunda gerekli farkındalık ve bilgilendirme çalışmaları yapılacaktır.

**S.5.1.1** Öğretmenlerin meslek öncesi eğitimlerinin bütünüyle bir parçası olarak öğretmenlik mesleğine ilişkin bilgi, beceri, tutum, değerlerin geliştirilmesi ve pedagojik yetkinliklerin desteklenmesi amacıyla yüz yüze ve uzaktan eğitim platformları aracılığıyla verilen hizmet içi eğitimlere katılımın artırılması hususunda gerekli çalışmalar yapılacaktır.

**Tablo 31.Amaç, Hedef, Gösterge ve Stratejilere İlişkin Kartlar**

<b>AMAÇ 1 (A-1)</b>	<b>Öğrencilerin eğitim öğretime etkin katılımlarıyla donanımlı olarak bir üst öğrenime geçişi sağlanacaktır.</b>
<b>Hedef 1.1 (H1.1)</b>	Öğrenme kayıpları önleyici çalışmalar yapılarak azaltılacaktır.
<b>AMAÇ 2 (A-2)</b>	Öğrencilere medeniyetimizin ve insanlığın ortak değerleriyle çağın gereklerine uygun bilgi, beceri, tutum ve davranışlar kazandırılacaktır.
<b>Hedef 2.1 (H2.1)</b>	Öğrencilere evrensel değerler, sağlıklı yaşam ve çevre bilinci duyarlılığı kazandırılacaktır.
<b>AMAÇ 3 (A-3)</b>	<b>Temel eğitimde öğrencilerin kaliteli eğitime erişimleri fırsat eşitliği temelinde artırılarak bilişsel, duyuşsal ve fiziksel olarak çok yönlü gelişimleri sağlanacak ve temel hayat becerilerini edinmiş öğrenciler yetiştirilecektir.</b>
<b>Hedef 3.1 (H3.1)</b>	Öğrencilerin bilimsel, kültürel, sanatsal, sportif ve toplum hizmeti alanlarında ders dışı etkinliklere katılım oranı artırılacaktır
<b>AMAÇ 4 (A-4)</b>	<b>Eğitim ortamlarının fiziki imkânları geliştirilecektir</b>
<b>Hedef 4.1 (H4.1)</b>	Temel eğitimde okulların niteliğini arttıracak uygulama ve çalışmalara yer verilecektir.
<b>AMAÇ 5 (A-5)</b>	<b>Okulda sunulan rehberlik ve psikolojik danışma servislerinin hizmet kalitesinin artırılması.</b>

<b>Hedef 5.1 (H5.1)</b>	Öğrencilerin bir bütün olarak gelişimlerini desteklemek ve gelişimlerini olumsuz yönde etkileyebilecek risk etmenlerini azaltmak, koruyucu etmenleri artırmak amacıyla çalışmalar yürütülecektir.
-------------------------	---

**Tablo 33. Amaç, Hedef, Performans Gösterge Tablosu-1**

AMAÇ (A1)	Öğrencilerin eğitim öğretime etkin katılımlarıyla donanımlı olarak bir üst öğrenime geçişi sağlanacaktır.								
HEDEF (H1.1)	Öğrenme kayıpları önleyici çalışmalar yapılarak azaltılacaktır.								
Performans Göstergesi (PG)	Hedef Etkisi (%)	Başlangıç Değeri (2023)	2024	2025	2026	2027	2028	İzleme Sıklığı	Raporlama Sıklığı
PG.1.1.1 İlkokullarda Yetiştirme Programına (İYEP) dâhil olan öğrencilerin Türkçe dersi kazanımlarına ulaşma oranı (%)	25	30	40	60	50	70	80	6 AY	6 AY
PG.1.1.2. İlkokullarda Yetiştirme Programına dâhil olan öğrencilerin matematik dersi kazanımlarına ulaşma oranı (%)	25	20	30	40	50	60	70	6 AY	6 AY



PG.1.1.3. 20 gün ve üzeri özürsüz devamsızlık yapan öğrenci oranı (%)	25	6	5	4	3	2	1	6 AY	6 AY
PG.1.1.4. 20 gün ve üzeri özürsüz devamsızlık yapan öğrenci oranı (%)	25	6	5	4	3	2	1	6 AY	6 AY
<b>KOORDİNATÖR BİRİM</b>	İYEP Komisyonu								
<b>İŞ BİRLİĞİ YAPILACAK BİRİM(LER)</b>	Öğretmenler Kurulu, Zümre Öğretmenler Kurulu								
<b>RİSKLER</b>	Salgın hastalıklar nedeniyle öğrencilerin ara devamsızlık yapması İYEP'e destek amaçlı kullanılan dijital platformlara öğrencilerin ev ortamında ulaşamaması								
<b>STRATEJİLER</b>	S-1.1 Öğrencilerin Türkçe dersindeki eksikleri tespit edilerek İYEP aracılığıyla akademik yeterliklerinin artırılması sağlanacaktır. S-1.2 Öğrencilerin matematik derslerindeki eksikleri tespit edilerek İYEP aracılığıyla akademik yeterliklerinin artırılması sağlanacaktır. S-1.3 Dijital platformlar aracılığıyla öğrencilerin tamamlayıcı ve destekleyici eğitim almaları sağlanacaktır. S-1.4 İYEP'in ders içeriklerine katkı sağlayacak etkinlik, okuma vb. aktivitelerin zenginleştirilmesi sağlanacaktır.								
<b>MALİYET TAHMİNİ</b>	100.000₺								
<b>TESPİTLER</b>	Öğrencilerin ara devamsızlık yapmaları, İYEP kazanımlarına ulaşma oranlarını azaltmaktadır. Veliler, öğrencilerin İYEP'e göre tespit edilen eksiklikleri yerine diğer derslerden (programlardan) destek almayı talep etmektedirler.								
<b>İHTİYAÇLAR</b>	İYEP'e göre eksiklikleri belirlenen öğrencilerin programa katılım zorunluluğunun getirilmesi İYEP'de devam zorunluluğunun getirilmesi								

**Tablo 34. Amaç, Hedef, Performans Gösterge Tablosu-2**

<b>AMAÇ (A2)</b>		Öğrencilere medeniyetimizin ve insanlığın ortak değerleriyle çağın gereklerine uygun bilgi, beceri, tutum ve davranışlar kazandırılacaktır.							
<b>HEDEF (H2.1)</b>		Öğrencilere evrensel değerler, sağlıklı yaşam ve çevre bilinci duyarlılığı kazandırılacaktır.							
<b>Performans Göstergesi (PG)</b>	<b>Hedef Etkisi (%)</b>	<b>Başlangıç Değeri (2023)</b>	<b>2024</b>	<b>2025</b>	<b>2026</b>	<b>2027</b>	<b>2028</b>	<b>İzleme Sıklığı</b>	<b>Raporlama Sıklığı</b>
PG 2.1.5 Öğrenci başına okunan kitap sayısı	25	15	20	25	30	35	40	6 AY	6 AY
PG.2.1.1 Sağlıklı ve dengeli beslenme ile ilgili eğitim verilen öğrenci sayısı	25	650	750	800	850	900	1000	6 AY	6 AY
PG.2.1.2 Çevre bilinci, nezaket kuralları ile ilgili eğitim verilen öğrenci sayısı	25	500	550	600	650	700	750	6 AY	6 AY
PG.2.1.3 Nezaket kuralları ile ilgili eğitim verilen öğrenci sayısı	25	500	550	600	650	700	750	6 AY	6 AY
<b>KOORDİNATÖR BİRİM</b>	Öğretmenler Kurulu								
<b>İŞ BİRLİĞİ YAPILACAK BİRİM(LER)</b>	Zümre Öğretmenler Kurulu, Aile								

<b>RİSKLER</b>	Ebeveyn tutumlarının destekleyici nitelikte olmaması Dijital çevresel uyaranlar, dijital bağımlılığı artıran unsurların fazlalığı
<b>STRATEJİLER</b>	S-2.1.1: Okul kütüphanesi zenginleştirilecek, öğrencilerin kütüphaneden yararlanması sağlanacaktır. S-2.1.2: Türkçe dersinde ders saatinin bir bölümü okumaya ayrılacak ve okul müdürlüğünce planlanan zamanlarda okuma etkinlikleri düzenlenecektir. S-2.1.3: Serbest etkinlikler saati, öğrencilerin sanatsal, sportif ve kültürel faaliyetlere katılım sağlayacağı şekilde düzenlenecektir. S-2.1.4: Öğrencilere sağlıklı ve dengeli beslenmelerine yönelik bilgilendirme eğitimleri ve etkinlikler yapılacaktır. S-2.1.5: Öğrencilerin çevre bilincinin artırılmasına yönelik etkinlikler yapılacaktır. S-2.1.6: Öğrencilere, nezaket ve görgü kuralları konusunda eğitimler verilerek konuya ilişkin etkinlikler düzenlenecektir.
<b>MALİYET TAHMİNİ</b>	100.000₺
<b>TESPİTLER</b>	Öğrencilerin okuma alışkanlığı kazanmalarını engelleyecek düzeyde dijital uyaran bulunması Okuma alışkanlığı kazandırma sürecinde edinilen kazanımlarla ebeveyn tutumlarının tutarlı olmaması Nezaket kuralları ve çevre bilinci kazandırma sürecinde edinilen kazanımlarla ebeveyn tutumlarının tutarlı olmaması Ebeveynler tarafından, davranışsal kazanımların yalnızca okulda uyulması gereken kurallar olarak algılanması Ebeveynlerin çocuk yetiştirme konusundaki yanlış tutumlarında ısrarcı olması, anne-baba eğitimleri konusundaki gereksinimlerini gözardı etmesi
<b>İHTİYAÇLAR</b>	Halk Eğitim Merkezleri Çocuk Gelişimi ve Eğitimi alanına uygun olarak "Anne ve Çocuk Sağlığı, Çocukla İletişim, Çocuk Hakları Mevzuatı, Çocuklarda Duygu ve Davranış, Çocukta Temel İhtiyaçlar, Çocuklarda Uyum Problemi, Eğitimde Oyun Etkinlikleri, Okul Çağı Çocuğunda Beslenme, Özel Eğitim İhtiyacı Olan Bireyler İçin İletişim, Çocuklar İçin Dramatik Etkinlikler, Erken Çocukluk Dönemi Eğitimleri" ve benzeri konularda Bakanlık destekli ve yönlendirmeli yaygın eğitim kursları düzenlenmelidir.

**Tablo 35. Amaç, Hedef, Performans Göstergesi Tablosu-3**

<b>AMAÇ (A3)</b>	<b>Temel eğitimde öğrencilerin kaliteli eğitime erişimleri fırsat eşitliği temelinde artırılarak bilişsel, duyuşsal ve fiziksel olarak çok yönlü gelişimleri sağlanacak ve temel hayat becerilerini edinmiş öğrenciler yetiştirilecektir.</b>								
<b>HEDEF (H3.1)</b>	<b>Öğrencilerin bilimsel, kültürel, sanatsal, sportif ve toplum hizmeti alanlarında ders dışı etkinliklere katılım oranı artırılacaktır.</b>								
<b>Performans Göstergesi (PG)</b>	<b>Hedefe Etkisi (%)</b>	<b>Başlangıç Değeri (2023)</b>	<b>2024</b>	<b>2025</b>	<b>2026</b>	<b>2027</b>	<b>2028</b>	<b>İzleme Sıklığı</b>	<b>Raporlama Sıklığı</b>
PG.3.1.1 Okulda bir eğitim ve öğretim döneminde bilimsel, kültürel, sanatsal ve sportif alanlarda en az bir faaliyete katılan öğrenci oranı (%)	25	20	30	40	50	60	70	6 AY	6 AY
PG.3.1.2 Bir eğitim ve öğretim yılında en az iki sosyal sorumluluk ve toplum hizmeti çalışmalarına katılan öğrenci oranı (%)	25	10	15	20	25	30	35	6 AY	6 AY
PG.3.1.3 Bir eğitim ve öğretim yılında yerel, ulusal ve uluslararası proje, yarışma vb. etkinliklere katılan öğrenci oranı (%)	25	2	5	7	10	12	15	6 AY	6 AY
PG.3.1.4 Okulda bir eğitim ve öğretim yılında geleneksel çocuk oyunları alt başlığında en az bir faaliyete katılan öğrenci oranı (%)	25	50	60	70	80	90	95	6 AY	6 AY

<b>KOORDİNATÖR BİRİM</b>	Öğretmenler Kurulu
<b>İŞ BİRLİĞİ YAPILACAK BİRİM(LER)</b>	Okul Aile Birliği
<b>RİSKLER</b>	Etkinlikler için maddi destek ve işbirliği sağlanamaması Okul bahçelerinin genellikle betonarme zeminden oluşması İlçeler arasında mevcut mesafenin uzak olması Proje tabanlı çalışmaların belirli (odak) hedef kitleye yönelik hazırlanmaması, geneli kapsamaması Re'sen uygulanan tekrar niteliğindeki proje çalışmaları
<b>STRATEJİLER</b>	S-3.1.1: Her bir öğrencinin bir kulüp faaliyetinde aktif olarak yer alması sağlanarak kulüp faaliyetlerinin etkinliği artırılacaktır. S-3.1.2: Öğrencilerin seviyelerine uygun olarak toplumsal sorunların çözümüne katkı sağlamak ve farkındalık oluşturmak amacıyla afet ve acil durum, çevre, eğitim, spor, kültür ve turizm, sağlık ve sosyal hizmetler alanlarında toplum hizmeti faaliyetlerine katılımları artırılacaktır. S-3.1.3: Okul bünyesinde yarışmalar düzenlenecektir. S-3.1.4: Diğer kurum ve kuruluşlarla iş birliği içerisinde yürütülen bilimsel, sosyal, kültürel, sanatsal ve sportif alanlardaki faaliyetler artırılacaktır. S-3.1.5: Okul bahçeleri çocukların geleneksel oyunlarla vakit geçirmelerini sağlayacak ve gelişimlerini destekleyecek şekilde etkin olarak kullanılacaktır. S-3.1.6: Okul bünyesinde etkinlikler düzenlenecektir. S-3.1.7: Öğrencilerin yerel, ulusal ve uluslararası proje ve yarışmalara katılmaları teşvik edilecektir. S-3.1.8: E-okul sisteminde bulunan sosyal etkinlik modülünde gerçekleştirilen etkinlikler işlenecektir. S-3.1.9: Okul bahçeleri geleneksel çocuk oyunlarına yönelik düzenlenecektir. S-3.1.10: Öğrenci seviyesi ve öğretim programı kazanımlarına uygun olarak geleneksel çocuk oyunları ders içi etkinliklerde kullanılacaktır. S-3.1.11: Eğitim- öğretim yılı içerisinde okullarda geleneksel çocuk oyunları şenliği yapılacaktır.
<b>MALİYET TAHMİNİ</b>	100.000₺
<b>TESPİTLER</b>	Bilimsel, kültürel, sanatsal ve sportif faaliyetler için maddi kaynak ve materyal gereksinimi bulunmaktadır. Niteliksel açıdan işbirliği yapılacak kurum sayısı yeterli değildir. Belirlenmiş programı olan ve süreç odaklı ve ulusal veya uluslararası çalışmalara yeterli düzeyde katılımcı sağlanamamaktadır. Yürütülen her çalışma "proje" olarak adlandırılmakta, önyargılara sebep olmaktadır. Proje tabanlı çalışmaların çoğunluğu odak hedef kitleye hitap etmemekte, tüm gurupları kapsamaktadır. Okullarda yürütülen çalışmalara benzerliği bulunan ve re'sen yürütülen proje çalışmaları tekrar niteliğinde olduğundan emek ve zaman kaybına neden olmakta, proje çalışmalarına katılımı gönüllülüğü azaltmaktadır. Bakanlık, il, ilçe düzeyinde uygulanan proje tabanlı çalışmaların çoğunluğunun "ihtiyaç analizi" yapılmaksızın uygulanması, proje çalışmaları sonucunda "etki analizi" yapılmaması
<b>İHTİYAÇLAR</b>	Bilimsel, kültürel, sanatsal ve sportif faaliyetler için maddi kaynak sağlanması Proje tabanlı çalışmalardan önce ihtiyaç analizi, çalışma sonrasında etki analizi yapılması Proje çalışması katılımcılarının, çalışmalar öncesinde hazırlık, amaç-hedef belirleme stratejileri, risk değerlendirmesi, uygulama, izleme-değerlendirme vb. süreçler ve ilgili kavramlar hakkında bilgi edinmesi

**Tablo 36. Amaç, Hedef, Performans Göstergesi Tablosu-4**

<b>AMAÇ (A4)</b>	<b>Eğitim ortamlarının fiziki imkânları geliştirilecektir.</b>								
<b>HEDEF (H4.1)</b>	Temel eğitimde okulların niteliğini arttıracak uygulama ve çalışmalara yer verilecektir.								
<b>Performans Göstergesi (PG)</b>	<b>Hedef Etkisi (%)</b>	<b>Başlangıç Değeri (2023)</b>	<b>2024</b>	<b>2025</b>	<b>2026</b>	<b>2027</b>	<b>2028</b>	<b>İzleme Sıklığı</b>	<b>Raporlama Sıklığı</b>
PG 4.1.1 Okulda/kurumda iyileştirilmesi gereken fiziki mekân sayısı	100	3	4	5	6	7	8	6 AY	6 AY
<b>KOORDİNATÖR BİRİM</b>	Okul Aile Birliği								
<b>İŞ BİRLİĞİ YAPILACAK BİRİM(LER)</b>	Öğretmenler Kurulu								

<b>RİSKLER</b>	Tasarruf tedbirleri Ödenek veya harcama taleplerinin karşılanamaması İyileştirilen alanların aktif kullanılmaması
<b>STRATEJİLER</b>	S1 Fiziki mekânların iyileştirilmesi için kamu idareleri, belediyeler ve işverenlerle iş birlikleri yapılacaktır.
<b>MALİYET TAHMİNİ</b>	500.000₺
<b>TESPİTLER</b>	Ülke genelinde yaşanan doğal afetler nedeniyle yatırım kaynağının önemli bölümü öncelikli bölgelere aktarılmaktadır. Yaşanması muhtemel doğal afetler nedeniyle kurum binalarında büyük onarıma veya güçlendirmeye ihtiyaç duyulmaktadır. Kurum bölümlerinin fiziki iyileştirme ve geliştirme çalışmalarına okul aile birliğinden yeterli düzeyde destek sağlanmamaktadır.
<b>İHTİYAÇLAR</b>	Okul aile birliği desteği sağlanması İyileştirilen alanların eğitim ve öğretim çalışmalarında aktif kullanılması, fayda-maliyet dengesinin sağlanması Öngörülmeyen sebeplerle ortaya çıkabilecek ihtiyaçları karşılayabilmek için merkezi düzeyde eğitime ayrılan bütçenin artırılması

**Tablo 37. Amaç, Hedef, Performans Gösterge Tablosu-5**

<b>AMAÇ (A5)</b>	<b>Okulda sunulan rehberlik ve psikolojik danışma servislerinin hizmet kalitesinin artırılması.</b>								
<b>HEDEF (5.1)</b>	Öğrencilerin bir bütün olarak gelişimlerini desteklemek ve gelişimlerini olumsuz yönde etkileyebilecek risk etmenlerini azaltmak, koruyucu etmenleri artırmak amacıyla çalışmalar yürütülecektir.								
<b>Performans Göstergesi (PG)</b>	<b>Hedefe Etkisi (%)</b>	<b>Başlangıç Değeri (2023)</b>	<b>2024</b>	<b>2025</b>	<b>2026</b>	<b>2027</b>	<b>2028</b>	<b>İzleme Sıklığı</b>	<b>Raporlama Sıklığı</b>
PG 5.1.1 Sosyal duygusal gelişim alanına yönelik çalışma yapılan öğrenci oranı	50	60	65	70	75	80	90	6 AY	6 AY

PG 5.1.2 Akademik gelişim alanına yönelik çalışma yapılan öğrenci oranı	25	20	25	30	35	40	45	6 AY	6 AY
PG-5.1.3: Kariyer gelişim alanına yönelik çalışma yapılan öğrenci oranı	25	25	30	35	40	45	50	6 AY	6 AY
<b>KOORDİNATÖR BİRİM</b>	Rehberlik Servisi								
<b>İŞ BİRLİĞİ YAPILACAK BİRİM(LER)</b>	Okul İdaresi, Veli, Öğretmenler								
<b>RİSKLER</b>	İletişim Problemleri İlgisiz Veliler								
<b>STRATEJİLER</b>	<p><b>S-1:</b>Rehberlik ihtiyacı belirleme anketi sonuçlarından yararlanarak gelişim alanlarına yönelik öğrencilerle yürütülecek çalışmalar belirlenecektir.</p> <p><b>S.2:</b>Belirlenen çalışmalar okul rehberlik ve psikolojik danışma programı kapsamında uygulanacaktır.</p>								
<b>MALİYET TAHMİNİ</b>	100.000₺								
<b>TESPİTLER</b>	Rehberlik faaliyetleri kapsamında ailelerden yeterli destek sağlanmamaktadır.								
<b>İHTİYAÇLAR</b>	Veli desteği sağlanması Öğrencilerle ilgili ihtiyaç analizleri yapılması.								

## 4.5. Maliyetlendirme

2024-2028 Stratejik Planı'nın maliyetlendirilmesi sürecindeki temel amaç; stratejik amaç, hedef ve stratejilerin gerektirdiği maliyetlerin ortaya konulması suretiyle politika tercihlerinin ve karar alma sürecinin rasyonelleştirilmesine katkıda bulunmaktır. Bu sayede stratejik plan ile bütçe arasındaki bağlantı güçlendirilecek ve harcamaların önceliklendirilme süreci iyileştirilecektir.

Stratejik planda belirlenen hedeflerin plan dönemi için tahmini maliyeti tespit edilmiştir. Tahmini Maliyetler Tablosu'nda gösterilen maliyetler ile tahmin edilen kaynakları uyumlu olarak hazırlanmıştır.

Maliyetlendirme yapılırken ayrıntılı faaliyetler göz önünde bulundurularak hedefe ilişkin tahmini maliyet hesaplanmıştır. Her bir faaliyet/proje belirli bir hedefe yönelik olup; herhangi bir hedefle ilişkisi kurulamayan faaliyet/projelere yer verilmemiştir.

Stratejik planın maliyeti, amaçların maliyet toplamı ile yılın genel yönetim giderleri toplamına; amaçların maliyeti ise o amaca bağlı hedeflerin maliyet toplamına eşittir.

**2024-2028 Stratejik Planı Faaliyet/Proje Maliyetlendirme Tablosu**

Kaynak Tablosu	2024	2025	2026	2027	2028	Toplam
Genel Bütçe	144000	186000	235000	255000	275000	<b>1095000</b>
Valilikler ve Belediyelerin Katkısı	0	0	0	0	0	<b>0</b>
Diğer (Okul Aile Birlikleri)	37000	45000	50000	57000	65000	<b>254000</b>
<b>TOPLAM</b>	<b>181000</b>	<b>231000</b>	<b>285000</b>	<b>312000</b>	<b>340000</b>	<b>1349000</b>

**Tablo32. Tahmini Maliyet Tablosu**

AMAÇ VE HEDEF NO	2024	2025	2026	2027	2028	Toplam Maliyet
<b>Amaç 1</b>	<b>10.000 ₺</b>	<b>15.000 ₺</b>	<b>20.000 ₺</b>	<b>25.000 ₺</b>	<b>30.000 ₺</b>	<b>100.000 ₺</b>
Hedef 1.1	10.000 ₺	15.000 ₺	20.000 ₺	25.000 ₺	30.000 ₺	100.000 ₺
<b>Amaç 2</b>	<b>10.000 ₺</b>	<b>15.000 ₺</b>	<b>20.000 ₺</b>	<b>25.000 ₺</b>	<b>30.000 ₺</b>	<b>100.000 ₺</b>
Hedef 2.1	10.000 ₺	15.000 ₺	20.000 ₺	25.000 ₺	30.000 ₺	100.000 ₺
<b>Amaç 3</b>	<b>10.000 ₺</b>	<b>15.000 ₺</b>	<b>20.000 ₺</b>	<b>25.000 ₺</b>	<b>30.000 ₺</b>	<b>100.000 ₺</b>
Hedef 3.1	10.000 ₺	15.000 ₺	20.000 ₺	25.000 ₺	30.000 ₺	100.000 ₺

<b>Amaç 4</b>	<b>50.000 ₺</b>	<b>75.000 ₺</b>	<b>100.000 ₺</b>	<b>125.000 ₺</b>	<b>1500.000 ₺</b>	<b>500.000 ₺</b>
Hedef 4.1	50.000 ₺	75.000 ₺	100.000 ₺	125.000 ₺	1500.000 ₺	500.000 ₺
<b>Amaç 5</b>	<b>10.000 ₺</b>	<b>15.000 ₺</b>	<b>20.000 ₺</b>	<b>25.000 ₺</b>	<b>30.000 ₺</b>	<b>100.000 ₺</b>
Hedef 5.1	10.000 ₺	15.000 ₺	20.000 ₺	25.000 ₺	30.000 ₺	100.000 ₺
<b>AMAÇ TOPLAM</b>	<b>90.000 ₺</b>	<b>125.000</b>	<b>180.000 ₺</b>	<b>225.000 ₺</b>	<b>270.000 ₺</b>	<b>1.040.000 ₺</b>
<b>Genel Yönetim Giderleri</b>	<b>50.000 ₺</b>	<b>75.000 ₺</b>	<b>100.000 ₺</b>	<b>125.000 ₺</b>	<b>150.000 ₺</b>	<b>500.000 ₺</b>
<b>GENEL TOPLAM</b>	<b>140.000 ₺</b>	<b>200.000 ₺</b>	<b>280.000 ₺</b>	<b>350.000 ₺</b>	<b>420.000 ₺</b>	<b>1.390.000 ₺</b>

## 5. İZLEME VE DEĞERLENDİRME

İzleme ve değerlendirme süreci kurumsal öğrenmeyi buna bağlı olarak da faaliyetlerin sürekli olarak iyileştirilmesini sağlar. İzleme ve değerlendirme faaliyetleri sonucunda elde edilen bilgiler kullanılarak stratejik plan gözden geçirilir, hedeflenen ve ulaşılan sonuçlar karşılaştırılır. Bu karşılaştırmalar sonucunda da gerekli görülen durumlarda stratejik planın güncellenmesi kararı verilebilir.

İzleme, amaç ve hedeflere kaydedilen ilerlemeyi takip etmek amacıyla uygulama öncesi ve uygulama sırasında sürekli ve sistematik olarak nitel ve nicel verilerin toplandığı ve analiz edildiği tekrarlı bir süreçtir. Performans göstergeleri aracılığıyla amaç ve hedeflerin gerçekleşme sonuçlarının belirli bir sıklıkla izlenmesi ve belirlenen dönemler itibarıyla raporlanarak yöneticilerin değerlendirilmesine sunulması izleme faaliyetlerini oluşturur.

İzleme ve değerlendirme sürecinde yapılması gereken hususlara bu bölümde yer verilmiştir. Ömer Kanaatbilen İlkokulu 2024–2028 Stratejik Planda yer alan performans göstergelerinin gerçekleşme durumlarının tespiti yılda iki kez yapılacaktır. Ara izleme olarak nitelendirilebilecek yılın ilk altı aylık dönemini kapsayan birinci izleme kapsamında, Performans hedeflerinin gerçekleşme durumları hakkında hazırlanan “Stratejik Plan İzleme Raporu” komisyonumuz tarafından okul müdürlüğü ve paydaşların görüşüne sunulacaktır. Bu aşamada amaç, varsa öncelikle yıllık hedefler olmak üzere, hedeflere ulaşılmasının önündeki engelleri ve riskleri belirlemek ve yıllık hedeflere ulaşılmasını sağlamak üzere gerekli görülebilecek tedbirlerin alınmasıdır.

Performans hedeflerinin gerçekleşme durumları hakkında yıllık olarak hazırlanan “Stratejik Plan İzleme Raporu”muz performans tabloları esas alınarak yapılacaktır.

## Örnek İzleme Değerlendirme Takip Tablosu

2024-2025 Eğitim Öğretim Yılı Stratejik Plan İzleme ve Değerlendirme Tablosu					
<b>Amaç 5</b>	A.5. Türkiye Yüzyılında eğitimsiz birey kalmaması adına Eğitim Öğretimde öğrencilerin çeşitli öğrenme yönlerinin farkına vararak eğitim öğretim öğrenme süreçlerini çeşitlendirmek; bu sebeple doğacak olan eksik öğrenmelerini giderici faaliyetlere yer vermek.				
<b>Hedef 5.3</b>	H.5.3. : Temel eğitimde bilimsel, sosyal, sportif, kültürel, sanatsal ve toplumsal hizmet gibi alanlarda etkinliklere katılım oranı artırılacak ve sürekli öğrenmeye teşvik etmek amacıyla öğrencilere okuma kültürü kazandırılacaktır.				
<b>Hedef 5.3 Performansı</b>	% 50				
<b>Sorumlu Birim</b>	Okul İdaresi, Sorumlu Müdür Yardımcısı, öğretmenler				
<b>Performans Göstergesi</b>	Hedefe Etkisi (%)	Plan Dönemi Başlangıç Değeri *(A)	İzleme Dönemindeki Yıl Sonu Hedeflenen Değer (B)	İzleme Dönemindeki Gerçekleşme Değeri (C)	Performans (%) (C-A)/(B-A)
<b>5.3.1 Okulda en az bir sosyal sorumluluk projesine katılma oranı</b>	%50	2			
<b>PG 5.3.2. Öğrenci Başına Düşen Okunan kitap ortalaması</b>	%50	22,5			
<b>Hedefe İlişkin Değerlendirmeler</b>					
Okul içinde okuma saati uygulanacaktır. Okul kulüpleri ile birlikte sosyal sorumluluk projelerinde yer alınacaktır. Okul bahçeleri geleneksel çocuk oyunlarına yönelik düzenlenecek ve e-Okul Sistemi'nde bulunan sosyal etkinlik modülünde geleneksel çocuk oyunlarının izleme ve değerlendirme çalışması gerçekleştirilecektir.					

## EKLER:

### EK-1 Paydaş Sınıflandırma Matrisi

PAYDAŞLAR	İÇ PAYDAŞLAR	DIŞ PAYDAŞLAR	YARARLANICI		
	Çalışanlar, Birimler	Temel ortak	Stratejik ortak	Tedarikçi	Müşteri, Hedef kitle
Milli Eğitim Müdürlüğü Çalışanları		√		0	
İlçe Milli Eğitim		√		0	



Müdürlükleri					
Okullar ve Bağlı Kurumlar		0			
Öğretmenler ve Diğer Çalışanlar	√				√
Öğrenciler ve Veliler	√				√
Okul Aile Birliği	√		√		
Belediyeler		0		0	
Güvenlik Güçleri (Emniyet, Jandarma)		0		0	
Gençlik ve Spor Müdürlüğü		0		0	
Muhtarlık		√		0	
Sivil Toplum Kuruluşları		0		0	

√:Tamamı 0:Birkısmı

### EK-2 Paydaş Önceliklendirme Matrisi

PAYDAŞLAR	İç Paydaş	Dış Paydaş	Yararlanıcı (Müşteri)	Neden Paydaş?	Önceliği
Milli Eğitim Müdürlüğü Çalışanları		√		Bağlı olduğumuz merkezi idare çalışanları	1
İlçe Milli Eğitim Müdürlükleri		√		Bağlı olduğumuz merkezi idare	1
Okullar ve Bağlı Kurumlar		0		Amaç ve hedeflerimize ulaşmak işbirliği yapacağımız kurumlar	2
Öğretmenler ve Diğer Çalışanlar	√			Hizmetlerimizden yaralandıkları için	1
Öğrenciler ve Veliler	√			Hizmetlerimizden yaralandıkları için	1
Okul Aile Birliği	√			Okul yönetimine katkı sağladıkları için	1
Üniversite		0		Amaç ve hedeflerimize ulaşmak işbirliği yapacağımız kurumlar	2
Belediyeler		0		Amaç ve hedeflerimize ulaşmak işbirliği yapacağımız kurumlar	2
Güvenlik Güçleri (Emniyet, Jandarma)		0		Amaç ve hedeflerimize ulaşmak işbirliği yapacağımız kurumlar	2
Gençlik ve Spor Müdürlüğü		0		Amaç ve hedeflerimize ulaşmak işbirliği yapacağımız kurumlar	2
Muhtarlık		√		Amaç ve hedeflerimize ulaşmak işbirliği yapacağımız kurumlar	3
Sivil Toplum Kuruluşları		0		Amaç ve hedeflerimize ulaşmak işbirliği yapacağımız kurumlar	3

√:Tamamı 0:Birkısmı

### Ek-3 Yararlanıcı Ürün/Hizmet Matrisi

Yararlanıcı (Müşteri)	Ürün/Hizmet	Eğitim-Öğretim(Öğün-Yaygın)	Yatılılık-Bursluluk	Nitelikli İş Gücü	AR-GE, Projeler, Danışmanlık	Altyapı, Donatım Yatırım	Yayın	Rehberlik, Kurs, Sosyal etkinlikler	Mezunlar (Öğrenci)	Ölçme-Değerlendirme
Öğrenciler		√	0			√	√	√	√	√
Veliler								√		
Öğretmenler		√		√	0	0		√		0
Diğer Çalışanlar				√						

√:Tamamı 0:Birkısımlı

#### Ek-4 Paydaş Anketleri

Aşağıda verilen anketler, okul/kurumlara örnek olması bakımından rehber eklenmiştir. Anket içerikleri, okul/kurum türüne ve yapısına göre değişiklik göstermelidir.

##### Sevgili Öğrencimiz;

- Bu anketin amacı, okul hakkındaki görüşlerini toplamaktır.
- Bu anket, kimlik bilgileri girilmeden yapılmalıdır.
- Okul hakkında görüşlerini yansıtan kutuya "X" işareti koyarak neler düşündüğünü öğrenmemize yardımcı olabilirsin.
- Anketimize katıldığın için teşekkür ederiz.

NO	İLKOKUL ÖĞRENCİLERİ İÇİN KONU BAŞLIKLARI	Kesinlikle	Katılıyorum	Kararsızım	Kesinlikle	Katılmıyorum
		Katılıyorum	Katılıyorum	Katılıyorum	Katılıyorum	Katılıyorum
01-	Okulda kendimi güvende hissediyorum.	<input type="radio"/>	<input type="radio"/>	<input type="radio"/>	<input type="radio"/>	<input type="radio"/>
02-	Okul temiz ve hijyeniktir.	<input type="radio"/>	<input type="radio"/>	<input type="radio"/>	<input type="radio"/>	<input type="radio"/>
03-	Okulun fiziki koşullarını yeterlidir.	<input type="radio"/>	<input type="radio"/>	<input type="radio"/>	<input type="radio"/>	<input type="radio"/>
04-	Okul, yeni kabul edilen çocuklara uygun desteği sağlar.	<input type="radio"/>	<input type="radio"/>	<input type="radio"/>	<input type="radio"/>	<input type="radio"/>
05-	Farklı kültürlerden gelen öğrencilerin bu okulda memnuniyetle karşılanacağını düşünüyorum.	<input type="radio"/>	<input type="radio"/>	<input type="radio"/>	<input type="radio"/>	<input type="radio"/>
06-	Öğretmenlerime ihtiyaç duyduğumda kolaylıkla görüşebilirim.	<input type="radio"/>	<input type="radio"/>	<input type="radio"/>	<input type="radio"/>	<input type="radio"/>
07-	Okul müdürüne ihtiyaç duyduğumda kolaylıkla görüşebilirim.	<input type="radio"/>	<input type="radio"/>	<input type="radio"/>	<input type="radio"/>	<input type="radio"/>
08-	Okul rehberlik servisinden ihtiyaçlarım doğrultusunda faydalanabiliyorum.	<input type="radio"/>	<input type="radio"/>	<input type="radio"/>	<input type="radio"/>	<input type="radio"/>
09-	Okul kişisel hedefler belirlememde ve bu hedeflere ulaşmamda yeterli rehberlik ediyor.	<input type="radio"/>	<input type="radio"/>	<input type="radio"/>	<input type="radio"/>	<input type="radio"/>
10-	Okulumda yer almam için birçok fırsat var.	<input type="radio"/>	<input type="radio"/>	<input type="radio"/>	<input type="radio"/>	<input type="radio"/>
11-	Okul bana yeterli ders dışı etkinlik olanakları sunuyor.	<input type="radio"/>	<input type="radio"/>	<input type="radio"/>	<input type="radio"/>	<input type="radio"/>
12-	Okul kulüpleri amacına uygun şekilde gelişimime katkı sağlıyor.	<input type="radio"/>	<input type="radio"/>	<input type="radio"/>	<input type="radio"/>	<input type="radio"/>
13-	Öğretmenlerim sınıfta adil kurallara sahipler ve tarafsızlar.	<input type="radio"/>	<input type="radio"/>	<input type="radio"/>	<input type="radio"/>	<input type="radio"/>
14-	Öğretmenlerim beni daha iyi performans göstermem için teşvik ediyor.	<input type="radio"/>	<input type="radio"/>	<input type="radio"/>	<input type="radio"/>	<input type="radio"/>
15-	Öğretmenlerim derslerin işlenişinde farklı ve ilgi çekici yöntemler kullanır.	<input type="radio"/>	<input type="radio"/>	<input type="radio"/>	<input type="radio"/>	<input type="radio"/>
16-	Okulda öğrencilerin görüşleri dikkate alınır.	<input type="radio"/>	<input type="radio"/>	<input type="radio"/>	<input type="radio"/>	<input type="radio"/>
17-	Okulda düzenlenen sanatsal ve kültürel faaliyetler yeterlidir.	<input type="radio"/>	<input type="radio"/>	<input type="radio"/>	<input type="radio"/>	<input type="radio"/>
18-	Okul kantininde yeterli ve sağlıklı yiyecekler var.	<input type="radio"/>	<input type="radio"/>	<input type="radio"/>	<input type="radio"/>	<input type="radio"/>
19-	Okul kantini temiz ve hijyeniktir var.	<input type="radio"/>	<input type="radio"/>	<input type="radio"/>	<input type="radio"/>	<input type="radio"/>

### Kıymetli Öğretmenimiz;

- Bu anketin amacı, okul/kurum çalışmaları hakkındaki görüşlerinizi almaktır.
- Bu ankette kimlik bilgileri yer almaz.
- Lütfen okul hakkındaki görüşlerinizi en iyi yansıtan kutuya "X" işareti koyarak belirtiniz.
- Anketimize katıldığınız için teşekkür ederiz.

NO	ÖĞRETMENLER İÇİN KONU BAŞLIKLARI	Kesinlikle Katılıyorum	Katılıyorum	Kararsızım	Kesinlikle Katılmıyorum	Katılmıyorum
01-	Okulun misyonu ve vizyonunu tam olarak anlıyorum.	<input type="radio"/>	<input type="radio"/>	<input type="radio"/>	<input type="radio"/>	<input type="radio"/>
02-	Okulda eğitim ve yönetim kalitesi sürekli olarak gelişiyor.	<input type="radio"/>	<input type="radio"/>	<input type="radio"/>	<input type="radio"/>	<input type="radio"/>
03-	Okul temiz ve hijyeniktir.	<input type="radio"/>	<input type="radio"/>	<input type="radio"/>	<input type="radio"/>	<input type="radio"/>
04-	Okul, öğrencilerin ve personelin güvenliğini sağlamak için uygun güvenlik önlemleri alır.	<input type="radio"/>	<input type="radio"/>	<input type="radio"/>	<input type="radio"/>	<input type="radio"/>
05-	Okul, yeni kabul edilen öğrencilere uygun desteği sağlar.	<input type="radio"/>	<input type="radio"/>	<input type="radio"/>	<input type="radio"/>	<input type="radio"/>
06-	Okulumuz mesleki yeterliliğimi geliştirmek için eğitim fırsatları sunuyor.	<input type="radio"/>	<input type="radio"/>	<input type="radio"/>	<input type="radio"/>	<input type="radio"/>
07-	Okul yönetimimiz öğretmenleri etkin bir şekilde yönlendirir.	<input type="radio"/>	<input type="radio"/>	<input type="radio"/>	<input type="radio"/>	<input type="radio"/>
08-	Okulumuz, öğrencilerin öğrenme ilgisini uyandıracak bir öğrenme ortamı oluşturmuştur.	<input type="radio"/>	<input type="radio"/>	<input type="radio"/>	<input type="radio"/>	<input type="radio"/>
09-	Etkili bir öğretmen olmak için ihtiyaç duyduğum kaynaklara erişimim var.	<input type="radio"/>	<input type="radio"/>	<input type="radio"/>	<input type="radio"/>	<input type="radio"/>
10-	Bana sunulan kaynakları kullanmak için gerekli eğitime sahibim.	<input type="radio"/>	<input type="radio"/>	<input type="radio"/>	<input type="radio"/>	<input type="radio"/>

11-	Okulumuzun, farklı ihtiyaçları olan öğrencileri desteklemek için etkin bir politikası vardır.	<input type="radio"/>	<input type="radio"/>	<input type="radio"/>	<input type="radio"/>	<input type="radio"/>
12-	Okulumuz müfredat uygulamasını etkin bir şekilde izler.	<input type="radio"/>	<input type="radio"/>	<input type="radio"/>	<input type="radio"/>	<input type="radio"/>
13-	Okulumuz, velilere uygun etkinlikler düzenlemektedir.	<input type="radio"/>	<input type="radio"/>	<input type="radio"/>	<input type="radio"/>	<input type="radio"/>
14-	Diğer öğretmenlerle iş birliği yaparım.	<input type="radio"/>	<input type="radio"/>	<input type="radio"/>	<input type="radio"/>	<input type="radio"/>
15-	Okul personeli arasında dostane bir ilişki sürdürülür.	<input type="radio"/>	<input type="radio"/>	<input type="radio"/>	<input type="radio"/>	<input type="radio"/>
16-	Takım ruhumuz ve moralimiz yüksek.	<input type="radio"/>	<input type="radio"/>	<input type="radio"/>	<input type="radio"/>	<input type="radio"/>
17-	Okulumuza aidiyet hissediyorum.	<input type="radio"/>	<input type="radio"/>	<input type="radio"/>	<input type="radio"/>	<input type="radio"/>

### Kıymetli Velimiz;

- Bu anketin amacı, okul/kurum çalışmaları hakkındaki görüşleriniz almaktır.
- Bu ankette kimlik bilgileri yer almaz.
- Lütfen okul/kurum hakkındaki görüşlerinizi en iyi yansıtan kutuya "X" işareti koyarak belirtiniz.
- Anketimize katıldığınız için teşekkür ederiz.

NO	VELİLER İÇİN KONU BAŞLIKLARI					
		Kesinlikle Katılıyorum	Katılıyorum	Kararsızım	Kesinlikle Katılmıyorum	Katılmıyorum
01-	Okulun misyonu ve vizyonunu tam olarak anlıyorum.	<input type="radio"/>	<input type="radio"/>	<input type="radio"/>	<input type="radio"/>	<input type="radio"/>
02-	Okulda eğitim ve yönetim kalitesi sürekli olarak gelişiyor.	<input type="radio"/>	<input type="radio"/>	<input type="radio"/>	<input type="radio"/>	<input type="radio"/>
03-	Okul temiz ve hijyeniktir.	<input type="radio"/>	<input type="radio"/>	<input type="radio"/>	<input type="radio"/>	<input type="radio"/>
04-	Okul, öğrencilerin ve personelin güvenliğini sağlamak için uygun güvenlik önlemleri alır.	<input type="radio"/>	<input type="radio"/>	<input type="radio"/>	<input type="radio"/>	<input type="radio"/>
05-	Okul, yeni kabul edilen öğrencilere uygun desteği sağlar.	<input type="radio"/>	<input type="radio"/>	<input type="radio"/>	<input type="radio"/>	<input type="radio"/>
06-	Okul, çocuğumun okumaya olan ilgisini geliştirmesine yardımcı olabilir.	<input type="radio"/>	<input type="radio"/>	<input type="radio"/>	<input type="radio"/>	<input type="radio"/>
07-	Okul çocuğumun öğrenme ilgisini güçlendiriyor.	<input type="radio"/>	<input type="radio"/>	<input type="radio"/>	<input type="radio"/>	<input type="radio"/>
08-	Okul çocuğumun ahlaki gelişimini teşvik edebilir.	<input type="radio"/>	<input type="radio"/>	<input type="radio"/>	<input type="radio"/>	<input type="radio"/>
09-	Okul, çocuğumun öğrenme performansı ve gelişimi hakkında beni iyi bilgilendiriyor.	<input type="radio"/>	<input type="radio"/>	<input type="radio"/>	<input type="radio"/>	<input type="radio"/>
10-	Okul çocuğuma duygusal rahatsızlık ve öğrenme güçlükleri ile karşılaştığında yeterli desteği ve rehberlik sağlar.	<input type="radio"/>	<input type="radio"/>	<input type="radio"/>	<input type="radio"/>	<input type="radio"/>
11-	Öğretmenlerin benimle iletişim kurma yöntemlerinden memnunum.	<input type="radio"/>	<input type="radio"/>	<input type="radio"/>	<input type="radio"/>	<input type="radio"/>
12-	Herhangi bir problem durumunda müdür endişelerime cevap veriyor.	<input type="radio"/>	<input type="radio"/>	<input type="radio"/>	<input type="radio"/>	<input type="radio"/>
13-	Okulda, velilerin ihtiyaçlarına uygun eğitim faaliyetleri düzenlenir.	<input type="radio"/>	<input type="radio"/>	<input type="radio"/>	<input type="radio"/>	<input type="radio"/>
14-	Okulun veli etkinliklerine aktif olarak katılırım.	<input type="radio"/>	<input type="radio"/>	<input type="radio"/>	<input type="radio"/>	<input type="radio"/>
15-	Bir veli olarak okula aidiyet hissediyorum.	<input type="radio"/>	<input type="radio"/>	<input type="radio"/>	<input type="radio"/>	<input type="radio"/>
16-	Çocuğumun ev ödevlerini tamamlamasını sağlarım.	<input type="radio"/>	<input type="radio"/>	<input type="radio"/>	<input type="radio"/>	<input type="radio"/>

17-	Çocuğumu okumaya teşvik ederim.	<input type="checkbox"/>	<input type="checkbox"/>	<input type="checkbox"/>	<input type="checkbox"/>	<input type="checkbox"/>
18-	Çocuğumun her gün okula gitmesini sağlarım.	<input type="checkbox"/>	<input type="checkbox"/>	<input type="checkbox"/>	<input type="checkbox"/>	<input type="checkbox"/>
19-	Çocuğumun eğitiminde aktif bir ortağım.	<input type="checkbox"/>	<input type="checkbox"/>	<input type="checkbox"/>	<input type="checkbox"/>	<input type="checkbox"/>

## Ek-5 Hedef Kartları

TEMA: Eğitim ve Öğretime Erişim ve Katılım	
Okul/Kurum Türü: İlkokul	
Amaç	A.1 Temel eğitimde fırsat eşitliği ve eğitime erişimin sağlandığı, öğretim süreçleri ve eğitim ortamlarının etkin kullanıldığı bir ekosistem inşa ederek öğrencileri çağın gerektirdiği evrensel yeterliliklere sahip, millî ve manevi değerleri benimsemiş sağlıklı ve mutlu bireyler olarak yetiştirmek.
Hedef	H.1.1 Temel eğitimde fırsat eşitliğini sağlayarak okulumuz kayıt bölgesindeki öğrencilerin eğitime erişimini artırmaya yönelik çalışmalar hayata geçirilecektir.
Performans Göstergeleri	PG.1.1.1 Temel eğitimde okullaşma oranı (%) (Yaş Grubu)
Stratejiler	S.1.1 Kayıt Bölgesinde Yer Alan Öğrencilerin Tespiti Çalışması Yapılacaktır.

TEMA: Eğitim ve Öğretimde Kalite	
Okul/Kurum Türü: İlkokul	
Amaç	A.1 Temel eğitimde fırsat eşitliği ve eğitime erişimin sağlandığı, öğretim süreçleri ve eğitim ortamlarının etkin kullanıldığı bir ekosistem inşa ederek öğrencileri çağın gerektirdiği evrensel yeterliliklere sahip, millî ve manevi değerleri benimsemiş sağlıklı ve mutlu bireyler olarak yetiştirmek.
Hedef	H.1.2 Okul öncesi eğitim desteklenerek erişim imkânları artırılacaktır.
Performans Göstergeleri	PG 1.2.1 İlkokul birinci sınıf öğrencilerinden en az bir yıl okul öncesi eğitim almış öğrenci oranı (%) PG 1.2.2 Okul öncesi okullaşma oranı (%) (Yaş Grubu) PG 1.2.3 Ebeveynine aile eğitimi verilen okul öncesi çocuk sayısı
Stratejiler	S.1.2.1 Okul öncesi eğitime erişimin artırılması için gerekli çalışmalar yapılacaktır. S.1.2.2 Okul öncesi eğitimde fiziki mekân kapasitesi artırılması çalışmaları desteklenecektir. S.1.2.3 Okul öncesi eğitimde ebeveyn bilgilendirme ve farkındalık geliştirme çalışmaları ile Okul-Aile iş birliği güçlendirilecektir.

TEMA: Eğitim ve Öğretime Erişim ve Katılım	
Okul/Kurum Türü: İlkokul	
Amaç	A.1 Temel eğitimde fırsat eşitliği ve eğitime erişimin sağlandığı, öğretim süreçleri ve eğitim ortamlarının etkin kullanıldığı bir ekosistem inşa ederek öğrencileri çağın gerektirdiği evrensel yeterliliklere sahip, millî ve manevi değerleri benimsemiş sağlıklı ve mutlu bireyler olarak yetiştirmek.
Hedef	H.1.3 Temel eğitimde bilimsel, sosyal, sportif, kültürel, sanatsal ve toplumsal hizmet gibi alanlarda etkinliklere katılım oranı artırılacak ve sürekli öğrenmeye teşvik etmek amacıyla öğrencilere okuma kültürü kazandırılacaktır.
Performans Göstergeleri	PG 1.3.1 Temel eğitimde en az bir sosyal etkinliğe katılan öğrenci oranı (Temel Eğitim) (%) PG 1.3.2 Öğrenci başına okunan kitap sayısı PG 1.3.3 Okuma kültürünü artırmaya yönelik düzenlenen etkinliklere katılan öğrenci oranı (%) PG 1.3.4 Geleneksel çocuk oyunlarına yönelik bahçe düzenlemesi yapılan okul oranı (%)

Stratejiler	<p>S.1.3.1 Temel eğitim okulları arasında yarışmalar ve etkinlikler düzenlenecektir.</p> <p>S.1.3.2 Öğrencilere alışkanlığı kazandırmak için okul içi ve okul dışı etkinlikler düzenlenecektir.</p> <p>S.1.3.3 Öğrencilere okuma kültürünün kazandırılması için etkinlikler düzenlenecektir.</p> <p>S.1.3.4 Okul bahçeleri geleneksel çocuk oyunlarına yönelik düzenlenecek ve öğrencilerin geleneksel çocuk oyunlarını öğrenmesi ve oynaması desteklenecektir.</p>
-------------	---

#### TEMA: Eğitim ve Öğretimde Kalite

Okul/Kurum Türü: İlkokul

Amaç	<b>A.2 Bireyin bilgi, beceri ve yetkinliklerini geliştirmek amacıyla bireysel, toplumsal ve istihdam odaklı yeni bir yaklaşımla hayat boyu öğrenme imkânları sunmak.</b>
Hedef	<b>H.2.1 Farklı yeteneklere, özelliklere, ihtiyaçlara ve birikimlere sahip tüm bireylerin yaygın eğitimden aktif olarak yararlanabilmeleri sağlanacaktır.</b>
Performans Göstergeleri	<b>PG 2.1.1 Dezavantajlı gruplara yönelik açılan kurslara katılan kursiyer oranı (%)</b> <b>PG 2.1.2 Kayıt bölgemizde bulunan yabancı uyruklu öğrencilerin okullaşma oranı (%)</b>
Stratejiler	<b>S.2.1.1 Dezavantajlı gruplar başta olmak üzere, örgün eğitim çağı dışına çıkmış, öğrenimlerini çeşitli nedenlerle tamamlayamamış bireylerin yarım kalan eğitimlerini açık öğretim okullarında tamamlayabilmeleri için bilgilendirici ve teşvik edici çalışmalar yapılacaktır.</b> <b>S.2.1.2 Toplamı bir arada tutan değerlerin güçlendirilmesi, şehir kültürü, demokrasi ve insan hakları, kültürel mirasın aktarılması ve öğretilmesi konularında yaygın eğitim faaliyetleri ile sosyal ve kültürel etkinlikler düzenlenecektir.</b>

#### TEMA: Eğitim ve Öğretimde Kalite

Okul/Kurum Türü: İlkokul

Amaç	<b>A.1 Temel eğitimde fırsat eşitliği ve eğitime erişimin sağlandığı, öğretim süreçleri ve eğitim ortamlarının etkin kullanıldığı bir ekosistem inşa ederek öğrencileri çağın gerektirdiği evrensel yeterliliklere sahip, millî ve manevi değerleri benimsemiş sağlıklı ve mutlu bireyler olarak yetiştirmek.</b>
Hedef	<b>H.1.4 İlkokul ve ortaokulda öğrenme kayıplarını azaltmaya yönelik destekleyici çalışmalar yapılacaktır.</b>
Performans Göstergeleri	<b>PG 1.4.1 İlkokullarda yetiştirme programına dâhil olması beklenen öğrencilerin programa katılma oranı (%)</b> <b>PG 1.4.2 20 gün ve üzeri özürsüz devamsızlık yapan öğrenci oranı (%)</b>
Stratejiler	<b>S.1.4.1 İlkokullarda Yetiştirme Programına yönelik nitelik artırma çalışmaları yapılacaktır.</b> <b>S.1.4.2 Öğrencilerin devamsızlık nedenleri analiz edilerek ailelere yönelik bilgilendirme çalışmaları yapılacaktır.</b>

#### TEMA: Eğitim ve Öğretimde Kalite

Okul/Kurum Türü: İlkokul

Amaç	<b>A.3 Farklılıkları dikkate alan bir özel eğitim ve rehberlik anlayışıyla öğrencilerin, eğitim ve yaşam süreçlerindeki potansiyellerini en üst düzeye çıkaracak ve özel gereksinimli bireylerin toplumla bütünleşmelerini sağlayacak bilgi ve beceriler ile ilgi ve yetenekleri doğrultusunda gelişimlerini destekleyecek fiziki, beşerî ve teknolojik imkânları artırmak</b>
Hedef	<b>H.3.1 Öğrencilerin bireysel özelliklerine ve öğrenme ihtiyaçlarına uygun fiziksel ve beşerî iyileştirmeler sağlanarak eğitime erişimleri artırılabilecektir.</b>



Performans Göstergeleri	<b>PG 3.1.1 Kaynaştırma/bütünleştirme uygulamaları yoluyla eğitim alan öğrencilerin örgün eğitimdeki toplam özel eğitim ihtiyacı olan öğrencilere oranı(%)</b> <b>PG 3.1.2 Özel eğitim alanında eğitim verilen paydaş sayısı</b>
Stratejiler	<b>S.3.1.1 Öğretmenlere, en son özel eğitim stratejileri, teknikleri ve iyi uygulamalar hakkında hizmet içi eğitim, velilere ise Rehberlik ve Araştırma Merkezleri'nde özel eğitim alanında bilgilendirme yapılarak kaynaştırma/bütünleştirmeye ihtiyaç duyan öğrenciler için gerekli yönlendirmeler yapılacaktır.</b> <b>S.3.1.2 Okulumuzda kaynaştırma/bütünleştirme yoluyla eğitimlerini sürdüren öğrencilere yönelik bilgi, beceri, tutum ve farkındalık kazandırmak için ilgili tüm paydaşlara çevrim içi veya yüz yüze eğitimler verilecektir.</b>

<b>TEMA: Kurumsal Kapasite</b>	
Okul/Kurum Türü: İlkokul	
Amaç	<b>A.4 Türkiye Yüzyılı inşasında millî, manevi ve kültürel değerlerini özümsemiş; çağın gereklerine uygun bilgi, beceri, tutum ve davranışlar ile demokratik anlayışa ve millî şura sahip şahsiyetli ve üretken öğrenciler yetiştirmek.</b>
Hedef	<b>H.4.1 Sürdürülebilir kalkınma hedeflerine uygun bir yaklaşımla çevre ve iklim değişikliği konusunda farkındalığın artırılması sağlanacaktır.</b>
Performans Göstergeleri	<b>PG 4.1.1 Atık yönetimi sistemi kurulan okul sayısı</b> <b>PG 4.1.2 Okulum Temiz Belgelendirme Sistemi kurulan okul/ kurum sayısı</b>
Stratejiler	<b>S.4.1.1 Okulumuzda öğrencilere çevre bilincinin kazandırılması kapsamında doğanın korunması, su verimliliği, iklim değişikliği, sıfır atık ve geri dönüşüm uygulamaları gibi konulara ilişkin okullarımızda farkındalık ve bilgilendirme çalışmaları yürütülecektir.</b> <b>S.4.1.2 Okulumuzda "Okulum Temiz Belgelendirme Sistemi" ne sahip okul ve kurumların sayısının artırılması hususunda gerekli farkındalık ve bilgilendirme çalışmaları yapılacaktır.</b>

<b>TEMA: Kurumsal Kapasite</b>	
Okul/Kurum Türü: İlkokul	
Amaç	<b>A.5 Türkiye Yüzyılı vizyonu doğrultusunda fiziki ve teknolojik altyapısıyla güçlü, nitelikli personelle eğitime erişimi ve eğitimde kaliteyi artıracak, etkin ve hesap verebilen kurumsal yapıyı geliştirmek.</b>
Hedef	<b>H.5.1 Öğretmenlik mesleğine ilişkin bilgi, beceri, tutum, değerlerin geliştirilmesi kapsamında ilçemizdeki öğretmen ve okul yöneticilerinin mesleki niteliğini artıracak eğitimlere katılımları teşvik edilecektir.</b>
Performans Göstergeleri	<b>PG 5.1.1 Mahalli hizmet içi eğitime katılan öğretmen sayısı</b>
Stratejiler	<b>S.5.1.1 Öğretmenlerin meslek öncesi eğitimlerinin bütünleyici bir parçası olarak öğretmenlik mesleğine ilişkin bilgi, beceri, tutum, değerlerin geliştirilmesi ve pedagojik yetkinliklerin desteklenmesi amacıyla yüz yüze ve uzaktan eğitim platformları aracılığıyla verilen hizmet içi eğitimlere katılımın artırılması hususunda gerekli çalışmalar yapılacaktır.</b>

